



Jaarplan 2007
Rotterdams LEF

Inhoudsopgave

1.	Inleiding	3
2.	Algemeen	4
3.	Bedrijfsvoering	6
4.	Reisproducties	7
5.	Studio LEF	9
6.	Publieksontwikkeling – Educatie en Marketing	10

Bijlagen:

1. Overzicht Personeel
2. Organigram Rotterdams LEF
3. Informatieraster jaarplan 2007
4. Begroting 2007

1. INLEIDING

Het jaar 2007 belooft een druk en enerverend jaar te worden. Een jaar dat bol staat van productie activiteit. De laatste jaren is het aantal producties dat Rotterdams LEF per seizoen uitbrengt toegenomen. De reisproductie reist nu korter door het land, en biedt ons de mogelijkheid om in hetzelfde seizoen nog een kleine productie uit te brengen en die te spelen in minder traditionele settings, zoals bijv. klaslokalen en andere (buiten) locaties.

Verder staat het jaar in het teken staan van twee grote reisproducties, waarin 17 Rotterdams LEF spelers een rol spelen. Bij elkaar zijn de twee producties zeven maanden in heel Nederland te zien. In mei zelfs enkele weken op Curaçao. In het najaar van 2006 komt Rotterdams LEF uit met de voorstelling *Kwaad Bloed* die tot half december wordt gespeeld. De voorstelling wordt dan vervolgens in het voorjaar van 2007 hernomen. In mei reizen we met een groep van vijf spelers af naar Curaçao om daar de voorstelling *De Brandgrens* te maken in samenwerking met Theatro Luna Blou. Naast de producties is er in 2007 natuurlijk ook weer ruimte voor scholing en talentontwikkeling.

In het kader van Studio LEF wordt voor de vierde keer een opleidingstraject aangeboden aan getalenteerde spelers, zowel van het eigen gezelschap als van andere jongerentheater gezelschappen. Studio LEF wordt in 2007 aangeboden in de maanden januari en februari.

Gemiddeld blijven spelers van Rotterdams LEF circa 2 ½ jaar bij het gezelschap, alvorens ze doorstromen naar het kunstvakonderwijs of andere gezelschappen. Het komt natuurlijk voor dat spelers korter of langer blijven en dit leidt tot grote verschillen. Spelers die langer blijven zijn vrijer en creatiever in hun doen en laten, zijn zelfstandiger en zich bewust van hun artistieke ontwikkeling. De spelersgroep van 2007 is een dergelijke groep. Bijna allemaal hebben ze in meerdere Rotterdams LEF producties gespeeld. En meerdere Studio LEF trajecten gevolgd. En ook de spelers die het komende jaar voor het eerst in een LEF-productie spelen kunnen tot de meer ervaren spelers gerekend worden. Dus, dat belooft wat.

Tot slot; in 2007 staan we aan de vooravond van ons 10 jarig jubileum dat we in 2008 zullen vieren. Door de jaren heen heeft Rotterdams Lef zich ontwikkeld als een broedplaats voor jong talent op het gebied van de podiumkunsten. In al die jaren heeft het gezelschap zich ingezet voor talentontwikkeling en repertoireontwikkeling binnen het jongerentheater in Nederland. De ingeslagen weg: traditionele toneelvormen vermengen met kunstuitingen van de straat en het creëren van een nieuwe hedendaagse theatertaal. Die weg blijven wij volgen. Ook zijn we blij met de inhoudelijke ontwikkeling; de thematiek van de voorstellingen wordt steeds interessanter en zwaarder. Want het gezelschap blijft in beweging, en blijft zich ontwikkelen in dat wat we het liefste doen; mooi theater maken.

Hopend op een mooi en inspirerend jaar.

Jolanda Spoel
Artistiek leider Rotterdams LEF

2. ALGEMEEN

In 2007 kunnen de volgende producties/activiteiten onderscheiden worden:

Reisproductie

Onder reisproductie verstaat Rotterdams LEF; een grote tourproductie die geregisseerd wordt door een professionele theatermaker met meer dan vijf spelers van Rotterdams LEF. De productie heeft een speellijst met ongeveer 50 à 60 speelbeurten in het hele land en incidenteel ook in het buitenland. Deze productie staat vooral en bij voorkeur in theaters geprogrammeerd en kan alleen op scholen en/of andere locaties gespeeld worden als de faciliteiten het toelaten. De reisproductie wordt eenmaal per theaterseizoen gerealiseerd.

LEF Works

Speciaal voor scholen die een workshop willen die gerelateerd is aan thema's, inhoud en stijl van de reisvoorstellingen, biedt Rotterdams LEF workshops spel, dans, zang en rap aan. Zij doet dit volgens het peer-to-peer principe, waarbij de workshops gegeven worden door jonge mensen waarmee de leerlingen zich kunnen identificeren en zelf ervaring kunnen opdoen met een van de eerder genoemde disciplines. Deze workshops worden gegeven door spelers van Rotterdams LEF die over de benodigde 'educatieve competenties' beschikken en die kunnen werken met groepen scholieren. Bij voorgaande producties waren dit veelal de spelers van de reisvoorstellingen. Echter, dit zorgde naast een volle speellijst vaak voor een overbelasting en de spelers bleken niet altijd voldoende in staat deze workshops goed te verzorgen. Zodoende is Rotterdams LEF bezig met het samenstellen en scholen van een groep mensen die ingezet kunnen worden hiervoor.

Studio LEF

Studio LEF is het scholingstraject van Rotterdams LEF en heeft tot doel de huidige of toekomstige spelers van Rotterdams LEF, onder leiding van professionele docenten uit het podiumkunsvak, voldoende artistieke bagage mee te geven waardoor zij in de producties van het gezelschap beter tot hun recht komen en zodoende aan de kwaliteitseisen van een Rotterdams LEF productie kunnen voldoen. Voor Rotterdams LEF spelers betekent deelname aan Studio LEF, in combinatie met hun spelersschap, kansrijk doorstromen naar kunsvakonderwijs en/of andere (semi) professionele gezelschappen.

Studio LEF wordt doorgaans eenmaal per theaterseizoen gerealiseerd, echter de vorm waarin dit gebeurt verschilt. Zo maken wij onderscheid tussen een algemeen Studio LEF traject en een productie gericht Studio LEF traject. Het algemene traject omvat een veelheid aan op podiumkunsten gerichte vakken en staat open voor deelnemers van andere (Rotterdamse) theatergezelschappen. Doorgaans duurt dit traject drie tot vier maanden. Het productie gerichte traject richt zich enkel op de spelers van een desbetreffende productie, om hen voor te bereiden, om de samenwerking te bevorderen of hen bredere mogelijkheden te bieden bij de invulling van hun rol. In beide gevallen echter stelt de artistiek leider het docententeam samen.

Studio presentatie

Onder studio presentatie verstaat Rotterdams LEF; een kleine niet reizende presentatie van werk dat Rotterdams LEF spelers en Studio LEF deelnemers gemaakt hebben onder professionele begeleiding van docenten, tijdens het Studio LEF traject. De presentatie heeft een speellijst van maximaal vijf keer. Doorgaans wordt voor deze presentatie geen publiciteit gevoerd, maar in intieme sfeer en setting, voor familie, bekenden en subsidiënten gepresenteerd.

In 2005 en 2006 hebben we aan deze presentaties een kennismakingsmoment gekoppeld, in de vorm van een infodag of showcase. Hiervoor nodigden we ook bijv. CKV docenten en andere potentiële boekers uit en gingen in deze relatief informele en intieme setting dieper in op de activiteiten van Rotterdams LEF. Omdat de reacties hierop erg positief waren zijn we voornemens dit in 2007 weer te organiseren.

3. BEDRIJFSVOERING

Rotterdams Lef maakt onderdeel uit van Stichting Hal 4, een organisatie met als doelstelling het ontwikkelen, produceren en programmeren van kwaliteitsrijke, multidisciplinaire producties op het gebied van theater, dans, muziek, media en educatie en dit vooral voor jongeren die de drempels van de traditionele cultuurinstellingen doorgaans als te hoog ervaren en mede daarom minder kansen hebben hun culturele voorkeuren en competenties te ontwikkelen. Rotterdams Lef produceert binnen dit kader eigentijds urban theater waarbij traditionele theatertradities worden vermengd met urban expressievormen als hiphop, streetdance of spoken word.

Hal 4 wordt geleid door directeur Evan van der Most in samenwerking met zakelijk leider Bart van de Laak. Zij dragen beiden zorg voor de invulling van zakelijke kaders als finance&control en personeelszaken. Daarnaast ontwikkelen zij vanuit de doelstellingen van Stichting Hal 4 nieuwe producten. Ook zien zij toe op de wijze waarop de afdelingen, naast Rotterdams LEF zijn dit Digital Playground en Theater Hal 4, invulling geven en blijven geven aan de stichtingsdoelstellingen.

De afdeling Rotterdams Lef wordt geleid door artistiek leider Jolanda Spoel. Zij is verantwoordelijk voor de dagelijkse leiding en de producties van Rotterdams Lef. In 2006 wordt begonnen met de ontwikkeling van een artistiek statuut. Dit statuut moet de verhouding tussen directie, zakelijke leiding en artistieke leiding vormgeven en verhelderen. Met name de artistieke vrijheid van de artistiek leider zal hierin worden gewaarborgd. De enige voorwaarden die aan artistieke vrijheid zal worden verbonden zijn budgettaire haalbaarheid en overeenstemming met de stichtingsdoelstellingen. Wij verwachten dit statuut begin 2007 operationeel te hebben en hopen daarmee een voorbeeld te creëren voor de sector.

De overige medewerkers van Rotterdams LEF zijn:

Sewan Mumcuyan	Productieleider
Dionne Frijns	Medewerker publiciteit
Annejole Jacobs-De Jongh	Medewerker sales

En natuurlijk de acteurs en makers.

4. REISPRODUCTIES

De twee producties die Rotterdams LEF in 2007 speelt zijn:

Kwaad Bloed

De voorstelling *Kwaad Bloed* is gebaseerd op de moord op de 16-jarige uit Nijmegen afkomstige Maja Bradaric, die in de nacht van 17 op 18 november vermoord en vervolgens in brand gestoken is.

Kwaad Bloed is een verder ontwikkelde versie van *De Vriendenclub van Maja*, een presentatie die uit het speltraject van Roel Twijnstra en Kees van Loenen van het Waterhuis i.h.k.v. Studio LEF 2005 is voortgekomen. Op basis van de tekst van Kees van Loenen en het concept van Roel Twijnstra wordt een nieuwe voorstelling gemaakt met een groep van zeven acteurs.

De voorstelling wordt geregisseerd door Jolanda Spoel, artistiek leider van Rotterdams LEF. Jolanda werkt sinds 2000 als artistiek leider bij Rotterdams LEF en heeft sindsdien diverse voorstellingen gemaakt, o.a. *Over de Grens*, *Bomrush (the show)*, *Rotterdam Nu en Dan*, *Seven Sins*, *Djinx* en *Afgerost*.

Kees van Loenen, die één van de vaste schrijvers bij het Waterhuis is, heeft de opdracht gekregen het reeds bestaande script verder te ontwikkelen tot een volwaardige avondvullende voorstelling.

Het artistieke team van *Kwaad Bloed* bestaat verder nog uit drie mensen, te weten Roel Twijnstra voor regie adviezen, Gery Mendes voor de muziek composities en mixing, en Jan Neggens voor het décorontwerp.

De cast van *Kwaad Bloed* bestaat uit zeven personen en Jolanda Spoel heeft voor een redelijk nieuwe spelersgroep gekozen. Drie spelers, Remco Koning, Sandro Lima en Lotte Lammers, hebben hun debuut vorig jaar gemaakt in de voorstelling *Afgerost*. Voor Remco, Fahd en Sandro is dit de derde en voor Lotte de tweede Rotterdams LEF productie. Eén speler, Fleur Vermeer, heeft in een kleine Rotterdams LEF presentatie groep gezeten die ter promotie van het gezelschap en onze voorstellingen langs scholen een tournee maakten (*LEF Promotour*). Voor haar wordt dit dus de eerste echte productie.

Tenslotte zijn er nog drie spelers voor wie het de allereerste keer wordt dat ze bij Rotterdams LEF spelen, te weten Werner Kolf, die o.a. hiervoor in de voorstelling *Vuur* van De Nieuw Amsterdam (DNA) gespeeld heeft, Wendy Hoogendijk, die eerder de CODART'S muziektheater opleiding gevolgd (maar niet afgerond) heeft, en Adison Dos Reis, die in de tweede speelperiode Remco Koning, i.v.m. zijn rol in *De Brandgrens*, vervangt. Adison neemt dit jaar voor het eerst deel aan Studio LEF.

Al deze spelers hebben de afgelopen vier maanden verschillende vakken gevolgd in het Studio LEF traject. Als gevolg hiervan heeft Jolanda Spoel de mogelijkheid gehad om nieuw talent dat klaar is voor de volgende stap te volgen in hun ontwikkeling en uiteindelijk te casten voor de productiegroep.

Kwaad Bloed wordt in twee periodes gespeeld, namelijk oktober tot half december 2006 en half maart t/m eind mei 2007. Dit heeft als reden dat we verwachten de voorstelling 60 keer te kunnen verkopen en dat in onze ervaring januari en februari geen geschikte maanden zijn om de voorstelling aan, vooral het onderwijs, te verkopen.

Regie	:	Jolanda Spoel
Script	:	Kees van Loenen
Spel	:	Adison Dos Reis, Fahd Larhzaoui, Fleur Vermeer, Remco Koning, Lotte Lammers, Sandro Lima, Wendy Hoogendijk, Werner Kolf
Muziek	:	Gery Mendes
Toneelbeeld	:	Jan Neggers
Première	:	14 oktober 2006 in de Rotterdamse Schouwburg
Speelperiode	:	(2 oktober - 15 december 2006) 15 maart - 31 mei 2007*

De Brandgrens

De komende jaren brengt Rotterdams LEF een trilogie gebaseerd op de thema's Geloof, Hoop en Liefde. In 2005 is de voorstelling *Afgerost* gemaakt, gebaseerd op het thema Geloof. *De Brandgrens*, gebaseerd op het thema Hoop, wordt in 2007 gemaakt.

Curaçao anno 2007. Acht jonge mensen vragen zich af: hoe kwam het dat onze ouders vijfendertig jaar geleden in Willemstad in opstand kwamen. Wat bracht hen ertoe te doen wat ze deden? Wie staken de stad in brand, en waarom? Acht jonge mensen nemen de schade van toen en nu op. Van Curaçao, maar ook hier in Nederland. Zij vragen zich af of het vuur op Curaçao echt gedoofd is? Of smeult het, onzichtbaar voor het oog nog steeds op diverse plaatsen nog na? En kan het zijn vernietigende kop weer opsteken. Wellicht in Nederland? Waar is de hoop gebleven? En is er nog wel hoop voor nieuwe generaties.

De Brandgrens wordt op Curaçao gemaakt en is een co-productie met de daar gevestigde Teatro Luna Blou, met een deels Nederlands en deels Curaçaos artistiek team. De cast bestaat uit tien spelers, waarvan vijf uit Nederland en vijf uit Curaçao.

De voorstelling wordt in twee delen gespeeld, te weten een locatievoorstelling op Curaçao en in Nederland met de voltallige cast, waarna vervolgens de cast zich in tweeën splitst en iedere groep afzonderlijk een tour door respectievelijk Nederland en Curaçao onderneemt.

Regie	:	Jolanda Spoel
Script	:	Albert Schoobaar
Première	:	23 mei 2007 (Curaçao) 14 juni 2007 (Nederland)
Speelperiode	:	21 t/m 30 mei 2007 (Curaçao) 12 t/m 18 juni 2007 (Nederland) 18 september t/m 13 december 2007 (Nederland)

Vooruitblik 2008

In 2008 komt Rotterdams LEF met het derde deel van de trilogie Geloof, Hoop en Liefde: *For the love of Theatre* (werktitel). Deze voorstelling gaat over liefde in het algemeen en liefde voor het theater in het bijzonder. Aanvankelijk stond deze voorstelling gepland voor 2007, maar vanwege wijzigingen in de planning van *De Brandgrens* wordt deze nu in 2008 gemaakt.

5. STUDIO LEF

In het Studio LEF traject van 2006 is Rotterdams LEF verder gegaan met zich te richten op het verbreden van de individuele competenties van de deelnemers, een pad dat in 2004/2005 al ingezet was.

In voorgaande jaren bestonden de deelnemers aan Studio LEF vooral uit spelers van het eigen gezelschap en spelers van andere (vooral Rotterdamse) jongerentheatergezelschappen. Daarnaast was er nog een kleine selectie van mensen die gescout waren (zgn. wildcards).

In 2006 echter was de instroom uit de andere gezelschappen beperkt, op enkele spelers van theatergroepen zoals Rotjong en De Ontbranding na, maar was de instroom van jongeren die niet verbonden waren aan andere gezelschappen nieuw. Deze werden in de gelegenheid gesteld om, naast de spelers van LEF, aan praktisch het gehele programma deel te nemen. Aangezien het in de meeste gevallen om deelnemers ging die we niet kenden en die geen voor ons bekende referenties hadden, golden voor hen de volgende voorwaarden:

- . Artistiek getalenteerd
- . Gemotiveerd
- . Gedisciplineerd
- . Open staan voor en geïnteresseerd in verschillende kunstuitingen en vormen

De opzet van het Studio LEF traject zal in 2007 niet veel verschillen van 2006. Toen werd, in kernmodules van gemiddeld 8 lessen, ondermeer lesgegeven in spel, dans (urban en modern), mime, masker, theatermaken, methodiek en schrijven en daarnaast werden korte trajecten gegeven door gastdocenten op het gebied van spel, zang en dans, veelal bestaande uit 3 lessen. Het algemene Studio LEF traject dat open staat voor deelnemers van buiten zal in tien weken plaats vinden in januari, februari en de eerste helft maart. Voor ieder Studio LEF traject stelt de artistiek leider het docententeam weer opnieuw samen. Al de betrokken docenten zijn 1^e graad bevoegd en/of verbonden aan een professioneel gezelschap of kunstvakopleiding.

Daarnaast is er nog een productie gerichte Studio LEF traject, dat specifiek gericht is op een productie en bedoeld is om de spelers adequaat en zo gericht mogelijk voor te bereiden. Dit traject vindt in het najaar van 2007 plaats, tijdens de repetitieperiode van *De Brandgrens* (kleine versie) in de aanloopfase van de Nederlandse tour.

LEF Works

In het kader van LEF Works zijn in het Studio LEF traject 2006 in de lesmodule Methodiek aandacht besteed aan het geven van CKV workshops. Deelnemers aan deze lesmodule werden door ons geselecteerd en hebben de pool van mensen gevormd die wij hebben ingezet in het geven van de diverse workshops.

Er is, vooral vanuit het onderwijs, nog steeds veel vraag naar workshops. Derhalve wordt het LEF Works traject ook in 2007 verder uitgebreid en ontwikkeld.

6. PUBLIEKSONTWIKKELING - EDUCATIE EN MARKETING

Algemeen

Rotterdams LEF richt zich met haar producties in eerste instantie op de doelgroep jongeren tussen de 14 jaar en 19 jaar, vanaf VMBO-leerniveau. De manier om deze jongeren te bereiken is tweeledig. Enerzijds wordt er per voorstelling in een vroeg stadium een traject uitgezet met *scholen*, waarbij de publiciteit en educatie gericht is op de docenten en CKV-coördinatoren van VO (Voortgezet Onderwijs, ook vanaf VMBO-niveau) en MBO (Middelbaar Beroeps Onderwijs). Regionaal bemiddelende organisaties op het gebied van CKV spelen hierin ook een belangrijke rol. Door de naamsbekendheid die Rotterdams LEF de afgelopen jaren heeft opgebouwd en de continuïteit van theaterprojecten voor en door jongeren is er met contactpersonen van zowel bemiddelingsorganisaties als scholen inmiddels een structureel contact opgebouwd. Rotterdams LEF biedt speciaal voor iedere voorstelling ontwikkeld educatief materiaal (docentenhandleidingen en lesbrieven) en een pakket van randactiviteiten (o.a. workshops), dat scholen desgewenst kunnen afnemen.

Anderzijds worden jongeren individueel benaderd, via het eigen netwerk van Rotterdams LEF en Studio LEF en in uitgaanscentra en buurthuizen, waar publiciteitsmateriaal wordt verspreid aan jongeren. De deelnemers aan de Studio LEF workshops fungeren hierbij als 'ambassadeurs', die middels mond-tot-mond-reclame jongeren attenderen op de voorstelling. Voor de tourneevoorstellingen wordt de regionale publiciteit gevoerd door de theaters die de voorstelling geboekt hebben, hierbij ondersteund door de medewerkers publiciteit en sales van Rotterdams LEF.

Naast de doelgroep jongeren richt Rotterdams LEF zich ook op theaterliefhebbers van alle leeftijden en het multiculturele uitgaanspubliek en collega's in de theatersector.

Door de toename van het aantal boekingen in theaters ten opzichte van scholen, wordt naast educatie de publiciteit steeds belangrijker rondom de voorstellingen van Rotterdams LEF. Per productie wordt een publiciteitsplan opgesteld voor de voorstellingen in Hal 4 en de intensieve ondersteuning van de theaters in het land. De communicatiemiddelen die Rotterdams LEF hierbij inzet zijn:

- . de verkoopfolder (voor scholen en CKV/kunstmiddelende instanties)
- . de publieksflyer (gericht op individuele bezoekers)
- . posters (voor scholen zowel als gericht op individuele bezoekers)
- . website (deze gaat prominent mee in alle promotie uitingen)
- . digitale flyers voor e-mailings
- . persberichten
- . (digitaal) fotomateriaal

De pers wordt benaderd door middel van persberichten naar de landelijke en regionale media. Zowel schrijvende pers als radio en televisie wordt eerst schriftelijk en vervolgens telefonisch benaderd, waarbij gebruik wordt gemaakt van opgebouwde contacten.

Kwaad Bloed

Bij de voorstelling *Kwaad Bloed* is het van groot belang dat de leerlingen een voorbereiding krijgen in de klas. Vooral in de regio Nijmegen, waar Maja woonde en op school zat, is het belangrijk dat er vooraf over het onderwerp wordt gepraat. Voor deze voorstelling wordt een lesbrieven voor docenten geschreven die uitgebreide

achtergrondinformatie bevat over de moord op Maja Bradarić en dieper ingaat op de thema's van de voorstelling: vriendschap en verraad.

De Brandgrens

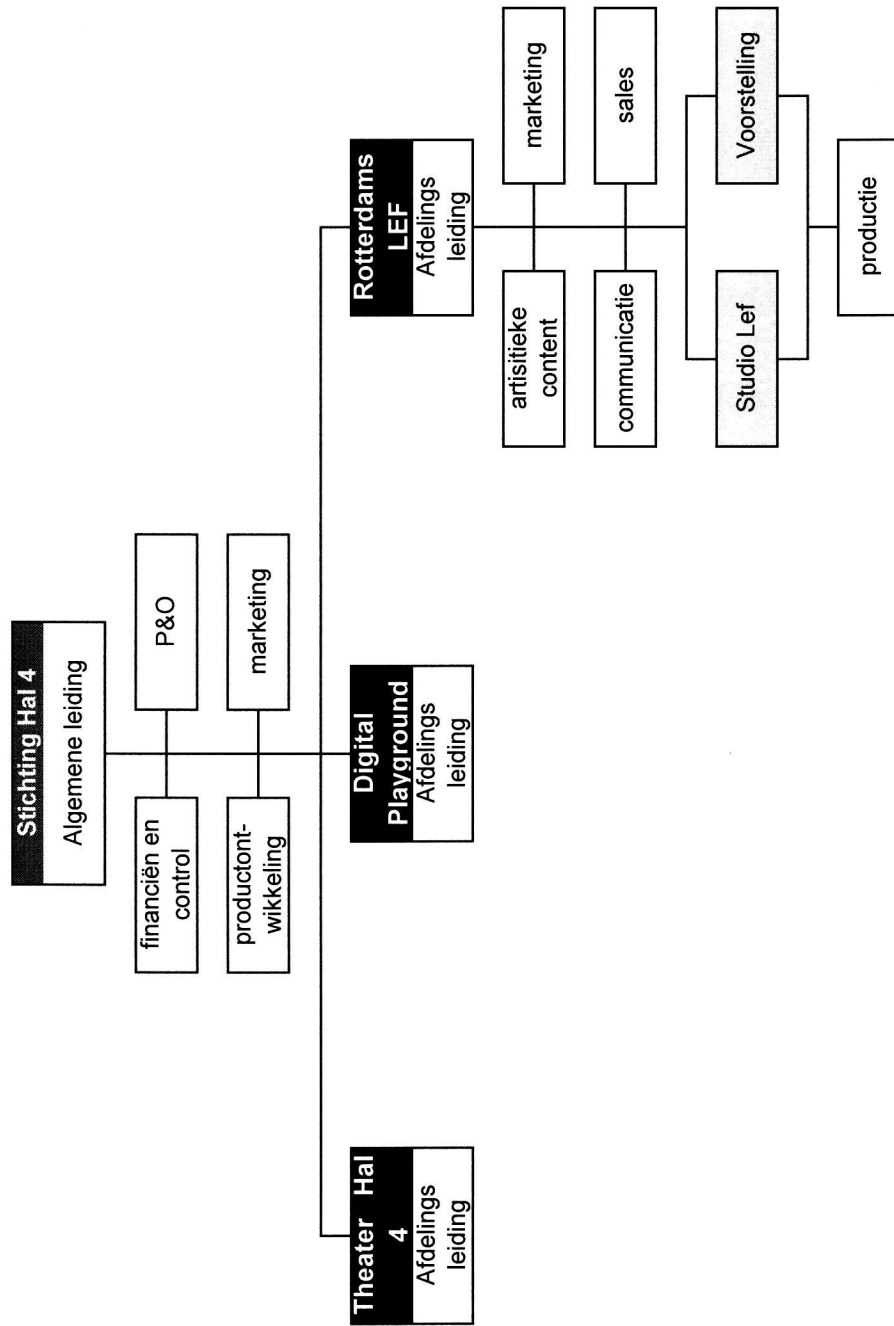
Naast bovengenoemd educatief en publiciteitsmateriaal dat voor alle producties wordt gemaakt, worden voor *De Brandgrens* speciale workshops digitale media ontwikkeld. Hierbij kunnen jongeren in Rotterdam op zoek gaan naar 'de brandgrens' en hun bevindingen verwerken tot een digitaal werkstuk: een website, fotocollage, filmpje of hoorspel.

Bijlage 1: Overzicht personeel

Functie	Naam	FTE	Contract tot*
Algemeen directeur	Evan van der Most	0,2 fte	onbep. tijd
Zakelijk leider	Bart van de Laak	0,2 fte	onbep. tijd
Artistiek leider	Jolanda Spoel	0,8 fte	onbep. tijd
Productieleider	Sewan Mumcuyan	0,8 fte	31-12-2006
Sales	Annejole Jacobs	0,2 fte	onbep. tijd
Publiciteit	Dionne Frijns	0,3 fte	31-3-2007

* Geeft de status per 30-6-2006. Verondersteld wordt dat de contracten die aflopen gedurende 2007 zullen worden verlengd met in principe een jaar.

Bijlage 2: Organigram Rotterdams LEF als onderdeel van Stichting Hal 4



Bijlage 3: ROTTERDAMS LEF - Informatieraster jaarplan 2007

ACTIVITEIT	PLAN 2007					
	Op scholen			Voorstellingen		
	Op scholen	Bez./v.stel	In theaters	Bez./v.stel	Voorstellingen	Totaal Bezoekers
<i>Kwaad Bloed</i>						
<i>mrt-apr-mei</i>						
Rotterdam	2	150	5	140	7	1000
Elders	8	150	10	140	18	2600
<i>De Brandgrens-locatievoorstelling</i>						
<i>juni</i>						
Rotterdam	0	0	10	140	10	1400
Elders	0	0	5	140	5	700
<i>De Brandgrens-tour</i>						
<i>sept-okt-nov-dec</i>						
Rotterdam	10	150	10	140	20	2900
Elders	5	150	25	140	30	4250

	PLAN 2007		PLAN 2006	
	Voorstellingen:	Bezoekers	Voorstellingen:	Bezoekers
Rotterdam	37	5300	44	3115
Elders	53	7550	55	4860
Totalen	90	12850	99	7975

Gem. aantal bezoekers	143	81
------------------------------	------------	-----------

Studio LEF

jan-apr / sep-dec

Aantal deelnemers

25

LEF Works

jan-dec

Aantal deelnemers

8

Bijlage 4: ROTTERDAMS LEF - BEGROTING 2007

TEKORT	TOTAAL
	275.169-

Aan te vragen subsidies	In 2006 t.b.v. Kwaad Bloed	Aangevraagd	15.152
	VandenEnde Foundation	Aan te vragen	45.000
	Divers aan te vragen (zie toelichting)	Aan te vragen	170.000
	Bijdrage Luna Blauw (co-producent Brandgrens)		45.000

275.152

RESTEREND TEKORT	17-
-------------------------	------------

BATEN	TOTAAL
--------------	---------------

Nr. Omschrijving**Directe Inkomsten**

1.1.2. Uitkoopsommen	Uitkoop Kwaad Bloed reprise, 25 voorstellingen à € 1.100,-	27.500
	Uitkoop Locatievoorstelling, 15 voorstellingen à € 1.200,-	18.000
	Uitkoop Brandgrens tour, 50 voorstellingen à € 1.000,-	50.000

Totaal publieksinkomsten	95.500
---------------------------------	---------------

Indirecte opbrengsten

2.1.4. Diversen	Eigen bijdrage deelnemers Studio LEF	1.000
-----------------	--------------------------------------	-------

Totaal diverse inkomsten	1.000
---------------------------------	--------------

Subsidies overige overheden

5.3. Subsidie gemeenten	Dienst Kunst&Cultuur	149.000
-------------------------	----------------------	---------

5.4. Overige subsidies

Totaal subsidies	149.000
-------------------------	----------------

TOTALEN	245.500
----------------	----------------

LASTEN	TOTAAL
---------------	---------------

Personeelskosten

		fte	mnd	rede	
7.1. Salarissen overhead	Algemeen directeur	0,2	12	VO	12.978
	Zakelijk leider	0,2	12	VO	11.061
	Financiële administratie	0,1	12,0	Inh.	11.389

Totaal Personeelskosten	35.428
--------------------------------	---------------

Materiële beheerslasten

8.1. Huisvestingslasten	Gas, water, electra	-
	Huur (<i>interne huurbijdrage Hal 4</i>)	34.192
	Overige huisvestingskosten	-
	<i>Kosten auto div.</i>	2.100

8.2. Kantoorkosten	Kantoormiddelen incl porto	-
	Telefoon en internet	-

8.4. Afschrijving	Afschrijving kantoorinventaris	-
	Afschrijving transportbus	3.300

8.5. Overige beheerskosten	Kosten algemeen advies	750
	Kosten juridisch advies	1.750
	Kosten salarisadministratie	2.750
	Kosten accountant	5.250

8.6. Diverse kosten	Diverse kosten	1.000
---------------------	----------------	-------

Totaal	61.092
---------------	---------------

Activiteitenlasten personeel

	fte	mnd	trede	
9.1. Salarissen vast- en gastpersoneel	0,8	12	37	39.639
Artistiek leider	0,8	12	34	36.724
Productieleider	0,3	12	32	13.217
Mw. publiciteit en communicatie	0,2	12	45	11.266

<u>Acteurs Kwaad Bloed Reprise</u>	fte	mnd	trede	
Acteur Kwaad Bloed reprise	0,65	2	12	3.436
Acteur Kwaad Bloed reprise	0,65	2	12	3.436
Acteur Kwaad Bloed reprise	0,65	2	13	3.548
Acteur Kwaad Bloed reprise	0,65	2	13	3.548
Acteur Kwaad Bloed reprise	0,65	2	19	4.257
Acteur Kwaad Bloed reprise	0,65	2	19	4.257
Acteur Kwaad Bloed reprise	0,65	2	13	3.548
Inspiciënt	0,65	2	28	5.368
Tourmanager	0,65	2	21	4.505

<u>Acteurs Brandgrens Curacaou</u>	fte	mnd	trede	
Acteur Curacao, Curacao	1	1,6	10	3.182
Acteur Curacao, Curacao	1	1,6	10	3.182
Acteur Curacao, Curacao	1	1,6	10	3.182
Acteur Curacao, Curacao	1	1,6	10	3.182
Acteur Curacao, Curacao	1	1,6	10	3.182
Acteur Curacao, Nederland	1	1,6	12	3.366
Acteur Curacao, Nederland	1	1,6	14	3.586
Acteur Curacao, Nederland	1	1,6	18	4.063
Acteur Curacao, Nederland	1	1,6	21	4.414
Acteur Curacao, Nederland	1	1,6	22	4.525
Inspiciënt Curacao	1	1,6	28	5.258
Assistent technicus Curacao	1	1	27	3.208
Productieassistent Curacao	1	1,6	21	4.414

<u>Acteurs Brandgrens Locatievoorstelling</u>	fte	mnd	trede	
Acteur Locatievoorstelling, Curacao	1	0,814	10	1.619
Acteur Locatievoorstelling, Curacao	1	0,814	10	1.619
Acteur Locatievoorstelling, Curacao	1	0,814	10	1.619
Acteur Locatievoorstelling, Curacao	1	0,814	10	1.619
Acteur Locatievoorstelling, Curacao	1	0,814	10	1.619
Acteur Locatievoorstelling, Nederland	1	0,814	12	1.712
Acteur Locatievoorstelling, Nederland	1	0,814	14	1.825
Acteur Locatievoorstelling, Nederland	1	0,814	18	2.067
Acteur Locatievoorstelling, Nederland	1	0,814	21	2.245
Acteur Locatievoorstelling, Nederland	1	0,814	22	2.302
Inspiciënt Locatievoorstelling	1	0,814	28	2.675
Assistent technicus Locatievoorstelling	1	0,814	27	2.611
Productieassistent Locatievoorstelling	1	0,814	21	2.245

<u>Acteurs Brandgrens Tour</u>	fte	mnd	trede	
Acteur Tour, Nederland	1	4	12	8.414
Acteur Tour, Nederland	1	4	14	8.966
Acteur Tour, Nederland	1	4	18	10.157
Acteur Tour, Nederland	1	4	21	11.035
Acteur Tour, Nederland	1	4	22	11.314
Inspiciënt Kwaad Bloed Tour	1	4	28	13.144
Assistent technicus Curacaou Tour	1	3,5	27	11.226
Tourmanager Curacaou Tour	1	4	21	11.035

<u>Overige personeelskosten</u>	
Premie Pemba	2.917
Kosten ziekteverzuimverzekering	6.921
Kosten ARBO	600
KM-vergoeding directie	450
Reiskosten woon-werk	2.000
Divers (feelgood)	750

9.2. Honoraria

<u>Honoraria</u>	
Decor	4.500
Kostuums	1.500
Muziek	2.000
Video	5.000
Script (Albert Schoobaar)	5.000
Workshopleiders	7.500

Totaal**335.697**

Materiële activiteitenlasten

10.1. Voorbereidingskosten	Decor / rekwisieten	6.000
	Kostuums	1.350

	Huur repetitieruimte	6.200	
	Reiskosten	4.000	
	NL team naar Curacao (retour A'dam - Curacao)	4.200	
	Cu team naar Nederland (retour Cu - A'dam)	2.100	
	Jolanda voorbereiding	700	
	Verblijfskosten (appartement)	3.000	
	Techniek (apparatuur)	1.500	
Totaal			29.050
10.2. Uitvoeringskosten	Muziek, band, film	1.100	
	Huur zaal / theater tbv afmontage	14.750	
	Transport techniek en decor	2.000	
	Reiskosten acteurs	6.500	
	Sejours	15.489	
	Productionele en technische ondersteuning	1.650	
	Diversen	1.500	
Totaal			42.989
10.3. Publiciteitskosten	Vormgeving	1.200	
	Drukwerk	2.550	
	Advertenties	1.050	
	Uitbouw website (vaste post webmaster)	4.050	
	Fotografie	1.600	
	Videoregistraties	1.300	
	Porto mailings	1.800	
	Distributie	1.450	
			15.000
Financieringsresultaat	Diverse incasso- en rentelasten	1.000	
			1.000
TOTALEN			510.256
	Reservering, 2% van totale baten		10.413

TOELICHTING

De co-productie tussen Luna Blou uit Curacao en Rotterdams LEF zal bestaan uit drie onderdelen: allereerst een locatieproject op Curacao, daarna een locatieproject in Rotterdam en daarna een tour door Nederland. De cast voor de eerste twee onderdelen zal bestaan uit acteurs uit Curacao en Nederland. Deze productie in deze opzet heeft grote financiële consequenties en betekent een grote schaalvergroting voor Rotterdams LEF. Wij zijn voornemens om financiering te aan te vragen bij de grote instellingen gericht op internationalisering. Dit uiteraard naast onze gebruikelijke subsidiënten, te weten FAPK, Stichting DOEN, VSB-Fonds, Prins Berhard Cultuurfonds en het Vermogensfonds. Verder zijn we voornemens om aan deze lijst een aantal nieuwe partners toe te voegen zoals het Oranje fonds, het Prins Claus Fonds en het Hivos Cultuurfonds. Ook van co-producent Luna Blou wordt een bijdrage verwacht.