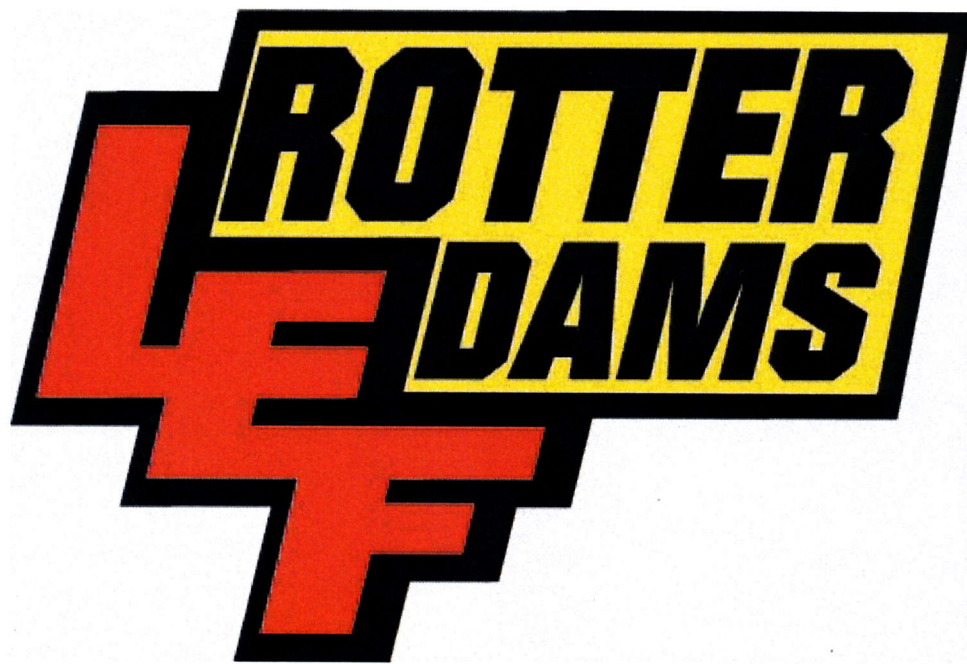


# Meerjarenplan Rotterdams Lef 2005-2008



december 2004

Watertorenweg 200  
3063 HA Rotterdam  
010- 4126031  
[www.rotterdamslef.nl](http://www.rotterdamslef.nl)

## **Meerjarenplan Rotterdams Lef 2005-2008**

### INHOUD

#### **1. Inleiding**

#### **2. Wat is Rotterdams Lef?**

- 2.1. Missie
- 2.2. Doelstelling
- 2.3. Het artistiek beleid

#### **3. Wat gaat Rotterdams Lef doen?**

- 3.1. Artistiek - de professionele reisvoorstellingen
- 3.2. Talentontwikkeling - Studio LEF
- 3.3. Publieksonwikkeling - Educatie en Marketing
- 3.4. Speelbeurten

#### **4. De organisatie**

- 4.1. De plaats van Rotterdams Lef binnen Hal 4
- 4.2. Formatie, functies en competenties
- 4.3. Rotterdams Lef als 'lerende' organisatie
- 4.4. Financieel beleid

Bijlage 1.

Studio LEF - De Lesroute

Bijlage 2.

Hall of Fame; waar zijn de oud-acteurs van Lef nu?

Bijlage 3.

Begroting

## 1. Inleiding

Rotterdams Lef slaagt er in om met haar voorstellingen een nieuw, jong en cultureel divers theaterpubliek te inspireren en actief te laten participeren. Het gezelschap is een lerende organisatie die hard werkt aan haar eigen professionalisering en het versterken van haar competenties en die van haar medewerkers. De komende jaren zal Lef zich blijven richten op voorstellingen waarin expressievormen van de straat worden verbonden met academische theatertradities. Tevens zal het educatieve beleid en het netwerk met scholen in het kader van het vak CKV verder worden uitgebouwd. Ook zal het gezelschap met Studio LEF, meer artistiek getalenteerde jongeren de kans geven om hun talent te verkennen en verdiepen. Met als doel dat zij kunnen doorstromen naar de kunstvakopleidingen of naar professionele gezelschappen.

## 2. Wat is Rotterdams Lef?

### 2.1. Missie

Het is de missie van Rotterdams Lef:

- a. een artistieke impuls te geven aan het ontwikkelen van multidisciplinair en intercultureel theater waarin academische en urban theatervormen worden geïntegreerd;
- b. te werken aan talentontwikkeling en kansen te bieden aan artistiek getalenteerde spelers van een nieuwe generatie;
- c. de diversiteit te versterken in de podiumkunsten in het algemeen en de theatersector in het bijzonder. Rotterdams Lef wil met zijn werk een bijdrage leveren aan het maken van een inhaalslag op het gebied van diversiteit, die voor de podiumkunsten van Rotterdam, en meer in het algemeen van heel Nederland, van vitaal belang is.

### 2.2. Doelstelling

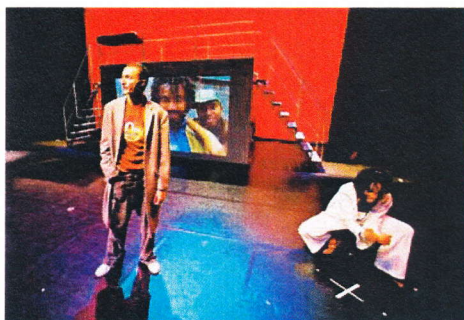
Rotterdams Lef heeft tot doel:

- a. een artistiek hoogwaardige interculturele en multidisciplinaire theatertaal te ontwikkelen, academische theatertradities en expressievormen van de straat te verbinden en voorstellingen te presenteren die de verbeeldingskracht van een breed publiek van jonge mensen prikkelt;
- b. kansen te bieden aan gemotiveerde en artistiek getalenteerde jongeren - divers van afkomst - om hun talent te verkennen en te verdiepen en hen begeleiding te bieden zodat een aantal van hen kansrijk kan doorstromen naar opleidingen en de professionele sector;
- c. scholieren en een cultureel divers publiek van jonge mensen - onder meer die uit het vmbo - kennis te laten maken met theater, een educatief traject aan te bieden en te inspireren tot voorstellingsbezoek

## 2.3. Het artistieke beleid van Rotterdams Lef

### De artistieke signatuur van Rotterdams Lef

Rotterdams Lef maakt 'urban theater': Eigentijds theater vanuit een 'streetwise' benadering. In de theatertaal die Rotterdams Lef ontwikkelt wordt aansluiting gezocht bij de klassieke theatertradities en expressievormen uit de urban and global city: nieuwe mengculturen, hybride expressievormen, hip hop, rap, 'spoken word' en de vervaging van grenzen tussen 'communities'. Rotterdams Lef onderneemt een zoektocht waarin de verworvenheden van 'high' en 'popular' culture, van academische theatertradities en expressievormen van de straat, met elkaar verbonden worden. Rotterdams Lef streeft naar een fusie van theater, dans, multimedia en muziek die uitmondt in professioneel multidisciplinair en intercultureel theater dat een nieuw en jong cultureel divers theaterpubliek - onder andere leerlingen van vmbo-scholen - aanspreekt. In dit theater wordt de hartslag van de grote stad vertolkt door jonge spelers die uitgedaagd worden om de waan van de dag te overstijgen.



### Artistiek leider: Jolanda Spoel



Jolanda Spoel rondde de regieopleiding af aan de Toneelschool Utrecht. Zij was werkzaam als artistiek coördinator van Cosmic Theater in Amsterdam. Verder speelde ze als actrice bij o.a. theatergroep Het Waterhuis. Zij heeft als regisseur diverse jongerenvoorstellingen gemaakt voor o.a. Jongerentheater Nultwintig, DOX en Bijlmer Express. Bij Rotterdams Lef maakte ze als regisseur de producties Bombrush - The Show, Mijn Tante is zo, Transatlanta en Seven Sins. Bij Cosmic Theater regisseerde ze Tuur.

### Scriptontwikkeling

Voor het theater dat Rotterdams Lef maakt, zijn noch in Nederland, noch daarbuiten kant en klare scripts te vinden. Dat betekent dat het artistieke beleid mede is gericht op eigen scriptontwikkeling. Rotterdams Lef wil daarvoor samenwerken met ervaren en beginnende auteurs die zich kunnen en willen verstaan met multidisciplinaire vormen van theater. Rotterdams Lef wil op het gebied van scripts tot kwaliteitsontwikkeling en verdieping komen en acht het daarvoor noodzakelijk ruimte te nemen voor onderzoek en verkenning. Daarbij wordt gedacht aan verschillende werkvormen. Zowel beginnende als meer ervaren auteurs worden uitgenodigd om op basis van 'theatrale premisses', dramatische concepten en improvisaties van spelers, scènes uit te werken over specifieke thema's die Rotterdams Lef urgent acht en wil uitdiepen. Met jonge en beginnende auteurs die in de ogen van de artistiek leider artistieke potentie hebben, zal Rotterdams Lef een dialoog ontwikkelen die kan leiden tot een beloftevolle scriptontwikkeling. Rotterdams Lef volgt nauwlettend beginnende auteurs en ontwikkelingen rondom Hollandse Nieuwe en andere festivals waar nieuw repertoire wordt gepresenteerd. Met Passionate die onder andere 'Write Now' en 'Geen daden maar woorden - GDMW' organiseert, onderhoudt Rotterdams Lef hierover contacten. Het voortdurend researchen en scouten van talentvolle auteurs is onderdeel van het beleid van Rotterdams Lef.

Om de kwaliteit van de door haar beoogde theatertaal en scripts tot stand te brengen voert de artistiek leider in de zomer van 2004 gesprekken over samenwerking met Jeffrey Spalburg en Stephan Sanders. Andere auteurs met wie de artistiek leider van Rotterdams

Lef in een wat later stadium overleg pleegt over mogelijke samenwerking in de toekomst zijn: Vanessa Beks, Maarten van Hinte, Ester Gerritsen, Oscar van Woensel, Judith Herzberg, Enne Koens en Jenny Mijnhijmer.

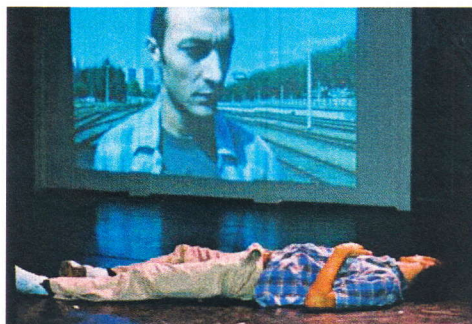
Op het moment dat Rotterdams Lef en een auteur besluiten met elkaar een samenwerkingsrelatie aan te gaan, begint de **eerste fase** van scriptontwikkeling. Voor deze **eerste fase** wordt een beroep gedaan op het budget voor 'Onderzoek en Producties' van het Fonds voor Amateurkunst en Podiumkunsten. Tijdens de eerste fase blijft de auteur gevoed en geïnspireerd worden door de artistiek leider, acteurs en spelers en een dramaturg en vice versa.

In de **tweede fase** wordt een 'eindsript' ontwikkeld waarin tot aan de première zaken kunnen worden gewijzigd als de artistiek leider dat nodig vindt.

### **Professionele spelers**

De artistiek leider van Rotterdams Lef doet zelf elk jaar een regie van één reisvoorstelling met gemiddeld zes spelers, divers van afkomst. Rotterdams Lef kiest de spelers op artistieke kwaliteit. Deels gaat het hier om spelers die via workshoptrajecten, trainingen - onder andere bij Studio Lef - en het spelen in professionele theaterproducties een status als beroepsacteur hebben verworven.

Daarnaast zullen spelers, die nog weinig ervaring hebben maar in de trainingstrajecten van Studio Lef hebben laten zien over bijzondere artistieke kwaliteiten te beschikken, als aankomend professional gecast worden. En uiteraard kunnen ook spelers met een afgeronde kunstvakopleiding gecast worden. De spelers worden gehonoreerd op basis van de volontairklasse cao-vnt of hun inschaling die ze elders in de theatersector hebben verworven. Voorheen werden spelers van Rotterdams Lef gehonoreerd uit middelen voor gesubsidieerde arbeid. Wat dit laatste betreft slaat Rotterdams Lef vanaf de zomer van 2004 een nieuwe koers in.



### **Multidisciplinair artistiek team**

Het theater van Rotterdams Lef is multidisciplinair theater. Jolanda Spoel werkt dan ook ten behoeve van de reisvoorstellingen samen met regisseurs, choreografen, componisten, ontwerpers en video- en multimedia kunstenaars. Met enkele kunstenaars die in het verleden al met Rotterdams Lef samenwerkten zet de artistiek leider de samenwerking voort.

Kunstenaars met wie in de zomer en het najaar van 2004 besprekingen plaatsvinden over een samenwerkingsverband met Rotterdams Lef zijn: Jos Thie (regie Atalanta), Stefan Sanders (scripschrijver), Mike Redman (videokunstenaar), Sahr Ngaujah (co-regie), Alida Dors (choreografie) en John Gutterswijk (muziek).

Jolanda Spoel gaat in genoemde beleidsperiode ook samenwerkingsverbanden aan met enkele artistieke mensen die op specifieke terreinen de rol van coach en/of sparringpartner vervullen. Roel Twijnstra zal bijvoorbeeld op ad hoc basis - hij is vast verbonden aan Het Waterhuis in Rotterdam - feedback geven aan de regisseur als er doorlopen en try outs worden gepresenteerd.

### **Artistiek beleid in samenhang met talentontwikkeling en educatie**

Op het gebied van talentontwikkeling in intercultureel verband, educatie en werving van nieuwe publieksgroepen uit de multiculturele samenleving zijn er mogelijkheden die door de theatersector sector nog niet volledig benut zijn. De vraagstukken op deze beleidsgebieden vragen om creatieve oplossingen. Rotterdams Lef wil de komende jaren haar volle aandacht

geven aan het verder ontwikkelen van de eigen artistieke signatuur, het versterken van de kwaliteit van de scripts en het maken van prikkelende voorstellingen met diepgang. Zij acht het daarbij noodzakelijk (a) het artistieke beleid te realiseren in nauwe samenhang met (b) talentontwikkeling, (c) educatie, (d) marketing en publieksonwikkeling en (e) verdere professionalisering van de organisatie en competentieontwikkeling van de medewerkers.

### 3. Wat gaat Rotterdams Lef doen?

#### 3.1. Artistiek

#### **Trilogie - Reisvoorstellingen van Rotterdams Lef in regie van Jolanda Spoel 2005 - 2008**

De artistiek leider van Rotterdams Lef maakt zelf de komende jaren een trilogie gebaseerd op de thema's **Geloof, Hoop en Liefde**. Deze drie-eenheid die het leven zin geeft, blijkt in de praktijk niet altijd even zinvol. In september 2005 brengt Rotterdams Lef de eerste reisvoorstelling van deze trilogie in de regie van Jolanda Spoel.

#### **Geloof – Afgerost najaar 2005**

Een groep acteurs maakt een voorstelling over jongeren die bij een fietskoeriersbedrijf werken. Achter de pakketjes gaan werelden schuil die de fantasie van de fietskoeriers prikkelen. Ze verzinnen verhalen over: 'vermeende ziertjeswinnerij voor de Jihad', 'een liefde op afstand' en 'een blanke rapper die het in de States wil maken'. Deze verhalen blijken echter minder onschuldig dan ze op het eerste gezicht lijken. Wat is je GELOOF? Waar GELOOF je in? Dat zijn de vragen die de fietskoeriers bezighouden. En langzaam maar zeker ook steeds meer de zes acteurs. Werkelijkheid en fictie, het ene personage en het andere, en de acteur die daar weer achter zit, gaan op een angstige manier steeds meer door elkaar lopen. Ze dwingen elkaar partij te kiezen en het resultaat is een gevaarlijke mix waarin de grens tussen fictie en werkelijkheid vervaagt.



Regie: Jolanda Spoel  
Script: Stephan Sanders  
Video: Mike Redman  
Muziek: John Gutterswijk/ Ulrich Tjonatsien

Première: 22 september 2005  
Speelperiode: 20 september- 16 december 2005

## Atalanta, An Urban Musical Experience voorjaar 2006

Stel je voor: je staat midden tussen videoschermen. De acteurs, zangers, dansers en muzikanten zijn zo dichtbij dat je ze bijna aan kunt raken. Ben je alleen een toeschouwer? Beleef het adembenemende verhaal van Atalanta.

Atalanta, een moderne versie van de Griekse mythe, gaat over een groep jongeren uit gebroken gezinnen, die zich afvragen waarom zoveel kinderen worden geboren waar niemand om geeft. En waarom zij zelf weer kinderen zullen maken, die verwaarloosd worden. Wie doorbreekt de cirkel? Eén van hen, Atalanta, probeerde het.

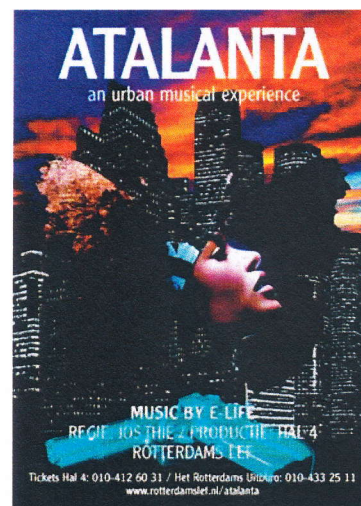
De jonge vrouw, Atalanta gaat, na geconfronteerd te zijn geweest met nét iets teveel huiselijk geweld, dood als mens en komt terug als superheldin. Vanaf dat moment kan ze iedereen aan. Sport, politiek, wetenschap, rappen, breakdancen, freestyle wrestling; niemand kan haar verslaan. Ze haalt de ene na de andere held van z'n voetstuk en dat is natuurlijk heel leuk in het begin, maar tenslotte behoorlijk ontwrichtend voor het zelfrespect van een samenleving. Het duurt niet lang of de maatschappij keert zich tegen haar. Ook die tegenstand kan ze aan maar de vraag is of zij kan winnen van de liefde.

Regie : Jos Thie  
Co-regie : Freddie Hendricks  
Muziek : E-life  
Décor : Niek Kortekaas  
Lichtontwerp : Jaak van de Velde  
Video-decor : Waanzee

Première: 31 maart 2006  
Speelperiode: 21 maart – 22 april 2006  
Locatie: Theater Hal 4

## Hoop - De Brandgrens (werktitel) zomer 2006

Curaçao anno 2006. Acht jonge mensen vragen zich af: hoe kwam het dat onze ouders vijfendertig jaar geleden in Willemstad in opstand kwamen. Wat bracht hen ertoe te doen wat ze deden? Wie staken de stad in brand, en waarom? Acht jonge mensen nemen de schade van toen en nu op. Van Curaçao maar ook hier in Nederland. Zij vragen zich af of het vuur op Curaçao echt gedoofd is? Of smeult het, onzichtbaar voor het oog nog steeds op diverse plaatsen nog na? En kan het zijn vernietigende kop weer opsteken. Wellicht in Nederland? Waar is de HOOP gebleven? En is er nog wel HOOP voor nieuwe generaties. Voor het script wordt de Antilliaanse schrijver en acteur Albert Schorbaai benaderd en de voorstelling zal door 4 jonge Nederlandse en 4 jonge Curaçaose acteurs worden gespeeld. Het is de bedoeling dat 'De Brandgrens' eerst op Curaçao in première gaat. Na een



speelperiode van ongeveer 3 weken komt de voorstelling terug naar Nederland voor de Nederlandse première en speelperiode.

### **Liefde - Theatre Love (werktitel) najaar 2007**

In dit seizoen bestaat Rotterdams Lef tien jaar. In dit jubileum jaar brengt Rotterdams Lef een voorstelling uit die gaat over de LIEFDE voor theater en het vak. We zeggen wel eens 'alles voor de kunst!'. Maar wat is alles? En hoe ver moet je daarin gaan? Voor deze voorstelling haalt Rotterdams Lef zoveel mogelijk oud- Lef spelers terug in huis. Om een voorstelling te maken over geloven in jezelf, over het wel of niet slagen. Ze zullen tot het uiterste gaan om U, het hooggeëerde publiek, te vermaken.

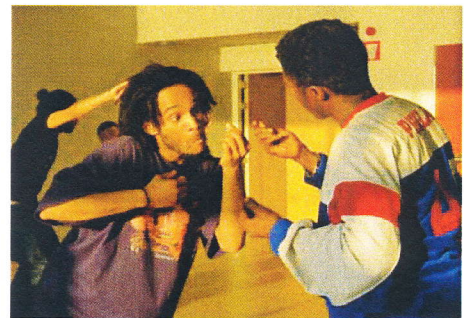
### **3.2. Talentontwikkeling - Studio LEF**

***"Studio LEF verlaagt niet de drempel voor getalenteerde spelers, maar zet wel een bredere deur voor hen open."***

***Jolanda Spoel, artistiek leider van Rotterdams Lef***

Studio LEF - het traject voor talentontwikkeling van Rotterdams Lef - heeft tot doel:

- a. de doorstroming mogelijk te maken van getalenteerde spelers uit de trainingsgroep naar de reisvoorstellingen van Rotterdams Lef met professionele acteurs;
- b. jonge spelers en dansers met professionele ambities een kans te bieden hun talenten te verdiepen, zodat ze kansrijk auditie kunnen doen voor theateropleidingen, vooropleidingen of producties in het professionele circuit;
- c. de doorstroom en onderlinge uitwisseling te bevorderen van spelers van 'parttime'groepen (De Ontbranding, Artists Institute, Rotjong) naar een 'fulltime' groep (Young Stage - SKVR, Rotterdams Lef); Rotterdams Lef onderhoudt nauwe contacten met alle artistiek leiders van genoemde Rotterdamse initiatieven.



Studio LEF is een trainingstraject met workshops en lessen die worden aangeboden in de avonden, weekends en vakantieperiodes. De deelnemers betalen een deel eigen bijdrage en een deel borg dat ze in termijnen kunnen voldoen. Bij aanwezigheid van meer dan 80% krijgt de deelnemer de borg terug.

De komende jaren worden de trajecten gericht op talentontwikkeling steeds aangescherpt. Bood Rotterdams Lef in voorgaande jaren vooral algemene basisscholing aan jonge mensen op het gebied van de belangrijkste podiumkunstdisciplines, in de periode januari-juli 2004 is vooral gericht op het verbreden van individuele competenties van getalenteerde spelers. Het algemene instapniveau lag hoger dan voorheen en de deelnemers boekten dan ook sneller en beter persoonlijk resultaat. Sommige spelers namen deel aan drie workshops, anderen zaten er slechts in een. Daardoor is er onderling wel enig verschil in competentie en kundigheid. Jongeren die de ambitie koesteren om professional te worden, kunnen Studio LEF benutten voor de extra scholing die ze nodig hebben om zich voor te bereiden op audities van opleidingen, professionele dans- en theatergezelschappen, theater- en filmproducenten.

Rotterdams Lef ziet zichzelf als een 'lerende' organisatie en dat betekent ook dat de aanpak en werkwijze, de keuze van docenten, de selectie van deelnemers elk jaar grondig geëvalueerd zullen worden. Rotterdams Lef organiseert evaluaties met deelnemers, docenten en betrokkenen van de eigen organisatie. Indien nodig wordt ook feedback gevraagd van externe deskundigen.



## Samenwerking met partners in Rotterdam en Amsterdam

Vorig jaar heette Studio LEF nog LEF plus TIEN. Naast de aan Lef verbonden spelersgroep namen nog 13 jonge mensen deel aan de trainingen. Dat bleek goed te werken. De Lef-groep werd niet overbelast of overschaduwd. Rotterdams Lef gaat er vanuit dat er vanaf 2004 zo ongeveer tien spelers uit haar eigen 'kweek' van Lef-spelers aan de lesroute met spel, muziek, dans en masterclasses (zie bijlage 1) deelnemen. Spelers van de volgende vier Rotterdamse theaterinitiatieven: Young Stage, Rotjong, De Ontbranding en Artists Institute namen afgelopen seizoen deel aan LEF plus TIEN en zullen ook in 2004-2005 weer aan de trainingen van Studio LEF kunnen deelnemen. De artistiek leider stelt voor de komende periode de volgende werkwijze voor.

De artistiek leiders van deze vier groepen dragen elk twee tot drie spelers aan, met een maximum van tien deelnemers. In onderling overleg tussen spelers, de artistiek leiders van de groepen en de artistiek leider van Lef wordt bekeken aan welk deel van de lesroute ze gaan deelnemen.

Daarnaast kunnen er nog tien talentvolle spelers van 'buiten' komen. De artistiek leider wil daarvoor onder meer graag actieve samenwerking zoeken met Likeminds. Zij kan zich voorstellen dat de 'Likeminders' deelnemen aan de workshops in verschillende disciplines en dat ze daarnaast ook een inhoudelijke bijdrage leveren aan het trainingsprogramma.

Bijvoorbeeld door in samenspraak met de artistiek leider van Rotterdams Lef de invulling te verzorgen van een workshop of door het maken van een (gezamenlijke) étude.

De verdeling wordt dan als volgt:

- Spelers betrokken bij producties van Rotterdams Lef zelf: 10 deelnemers
- Rotterdamse jongerentheatergroepen (Young Stage, Rotjong, De Ontbranding, Artist Institute): 10 deelnemers
- Likeminds: 5 deelnemers
- 'Wildcards', jongeren die 'gespot' zijn als bijzonder talent: 5 deelnemers.



Jongeren die 'gespot' zijn als 'bijzondere speler, danser of vocalist' worden gevraagd de plaatsen van de 'wildcards' te bezetten. Dat 'spotten' vindt plaats in de circuits van 'urban art', het uitgaans- en clubcircuit, Kunstbende, de Landelijke Breakdance Finale, Amsterdams en Colourdance van het Muiderpoorttheater, Young Ish, Jongerentheater Nultwintig e.d. In totaal is er ruimte voor 30 deelnemers die voldoen aan het volgende profiel. Het deelnemersprofiel van Studio LEF kenmerkt zich door :

- Artistiek talentvol in één of meer kunst disciplines
- Grote motivatie
- Discipline
- Commitment
- Goed kunnen samenwerken
- Open leerhouding naar andere invloeden en aspecten van het podiumkunsvak.

Mochten er na het spotten van de 'wildcards' nog plaatsen overblijven, dan wordt met de mensen die zich aanmelden, voorafgaand aan de trainingen een gesprek gevoerd over dit profiel. Voor hen bestaat er ook een auditiemogelijkheid in de vorm van het volgen van enkele proefflessen, waarin ze aan zichzelf, de docenten, de artistiek leider en andere deelnemers kunnen laten zien welk niveau ze hebben bereikt en wat ze in huis hebben. Aan jonge spelers die zich willen bekwamen in andere disciplines dan waar ze sterk in zijn, wordt ook een auditiemogelijkheid geboden in de vorm van deelname aan proefflessen. Deze aanpak biedt deze jonge talenten de kans om zich een realistisch beeld te vormen van de

inzet en artistieke competenties die nodig zijn om in een bepaalde kunstdiscipline een goed artistiek niveau te bereiken.

### **Samenwerking en dialoog met het kunstvakonderwijs**

Curricula van theater- en kunstvakopleidingen werden tot op heden vaak gevoed door westerse en monoculturele bronnen. Hier en daar is een kentering aan de gang en ontstaat er meer openheid voor culturele diversiteit, globalisering, hedendaagse mengculturen, cross-over, niet-westerse culturen en expressievormen als hiphop, rap, 'spoken word', r&b en multidisciplinaire ontwikkelingen.

In Rotterdam worden in dat verband interessante en beloftevolle samenwerkingsverbanden ontwikkeld tussen de Hogeschool voor Muziek en Dans (HMD), het nieuwe Wereldmuziekcentrum Rotterdam (WMC) en de Stichting Kunstzinnige Vorming Rotterdam (SKVR). De artistiek leider van Rotterdams Lef wil de komende jaren met deze instellingen een voortgaande dialoog aangaan en onderzoeken hoe de doorstroom naar de Hogeschool mogelijk is. Rotterdams Lef ziet potentie in afstemming en samenwerking met diverse studierichtingen zoals dans, musical, muziektheater en de opleiding dansdocent. Met speciale aandacht binnen deze opleidingen voor nieuwe multidisciplinaire en hedendaagse (interculturele) fusievormen kan men tegemoet komen aan de behoeften van een nieuwe generatie studenten. Rotterdams Lef wil graag met het kunstvakonderwijs een samenwerking aangaan zodat de afstemming en uitwisseling tussen docenten uit het kunstvakonderwijs en de docenten van Studio LEF op een vruchtbare en organische manier kan plaatsvinden.

### **Nieuwe docenten en professionals uit de 'urban art scène' die zich ontwikkelen**

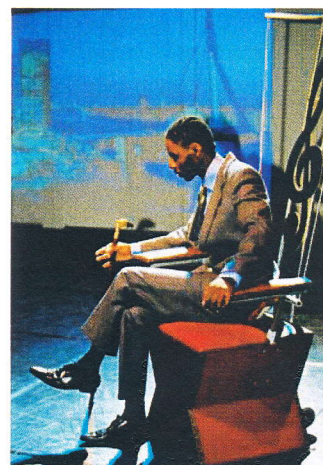
Rotterdams Lef werkt voor een deel met docenten uit de conventionele kunstdisciplines. Daarnaast komt een aantal van de workshopbegeleiders en docenten uit de 'urban culture'. Alle docenten worden gekozen op hun artistieke, pedagogische en communicatieve kwaliteiten. Rotterdams Lef vraagt van de docenten dat ze aansluiting kunnen vinden bij de complexe belevingswereld van jongeren en dat ze behalve op het vlak van de eigen vakdiscipline ook kennis hebben van groeps-, leer- en ontwikkelprocessen van jonge mensen. De artistiek leider van Rotterdams Lef coacht docenten die op een bepaald terrein aantoonbaar lacunes hebben en laten zien sterk gemotiveerd te zijn om aan het versterken van educatieve en persoonlijke competenties te werken.

### **Begeleiding en beroepsperspectief van jonge podiumkunstenars**

Tijdens de trainingstrajecten van Rotterdams Lef worden jongeren zich ervan bewust dat de beroepspraktijk zeer hoge eisen stelt aan artistieke kwaliteit en professionele competenties.

De Raad voor Cultuur is dan ook ten onrechte bevreesd dat er bij jonge mensen te hoge verwachtingen worden gewekt ten aanzien van het beroepsperspectief. Een aantal bijzonder getalenteerde en gemotiveerde spelers die bij Rotterdams Lef aan trainingen en workshops deelnam, is inmiddels doorgestroomd naar theaterscholen, werkt bij theatergezelschappen en vrije producenten of krijgt werk via castingbureaus en filmproducenten.

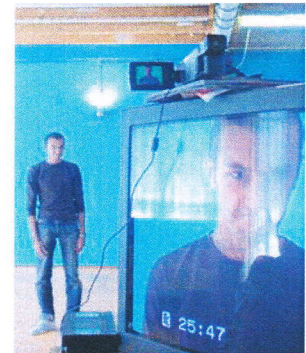
In dat opzicht levert Rotterdams Lef een bijdrage aan de interculturalisatie van theateropleidingen en de professionele theater- en filmsector op landelijk niveau. In het veld zijn er steeds meer partijen die cultureel divers en 'colourblind' willen casten. Er komen bijvoorbeeld meer kansen voor acteurs met een andere dan een Nederlandse achtergrond om auditie te doen. Er is behoefte aan gekleurde spelers, maar die zijn in Nederland nog niet in ruime mate voorhanden. De markt van gesubsidieerde groepen en



vrije producenten vraagt meer culturele diversiteit dan de huidige opleidingen afleveren. Rotterdams Lef is dan ook van mening dat investeren in een nieuwe generatie spelers met wortels in verschillende culturen van belang is voor de theater- en kunstensector in zijn volle breedte. Als op dit moment de professionele voorwaarden worden gecreëerd voor het trainen van jonge spelers en acteurs uit kringen van 'nieuwe' Nederlanders, dan hoeven we in Nederland over vijf of tien jaar op het gebied van diversiteit niet met lege handen te staan. Rotterdams Lef wil met zijn werk een bijdrage leveren aan de inhaalslag op het gebied van diversiteit die voor de podiumkunsten van vitaal belang is.

### **Auditietraining voor een selecte groep**

De artistiek leider van Rotterdams Lef is zich er van bewust dat zowel artistieke als persoonlijke en professionele competenties van belang zijn voor een toekomstig beroepsperspectief van de spelers en de docenten. Jonge mensen met bijzondere artistieke talenten, grote motivatie en professionele ambities verdienen de begeleiding die hen in staat stelt aan beide soorten competenties te werken. Daardoor ontstaat er voor deze jongeren een kans op doorstroming naar vooropleidingen en het basisjaar van theaterscholen of deelname aan audities voor producties in de professionele sector. Rotterdams Lef biedt een selecte groep jonge mensen die audities willen doen op een theateropleiding, de mogelijkheid om zich voor te bereiden via een aanvullende 'auditietraining'. Tijdens deze auditietraining wordt gewerkt aan het repeteren van monologen, presentatie van gedichten en wordt gelegenheid gecreëerd tot het bespreken van motivatiebrieven.



### **Samenwerking met en doorstroom naar professionele gezelschappen**

In 2004 nam de artistiek leider van Rotterdams Lef het initiatief tot debatten in Rotterdam over talentontwikkeling. In dat verband zocht zij contact met diverse kunstvakopleidingen in het land. In mei 2003 was zij een van de hoofdsprekers op een expertmeeting over 'Intercultureel jongerentheater en Talentontwikkeling' die door de Phenix Foundation en Theater Instituut Nederland werd georganiseerd. Jolanda Spoel speelt, samen met enkele andere collega's van theaterinitiatieven in Amsterdam, Utrecht en Den Haag, een rol van betekenis in de landelijke discussie over talentontwikkeling en de doorstroming van talent naar het kunstvakonderwijs.

De artistiek leider van Rotterdams Lef is ook al enige tijd betrokken bij informeel overleg van Rotterdamse theatermakers over 'talentontwikkeling'. Zij wil dit soort overleg meer continuïteit en structuur geven. Zij stelt zich de komende jaren steeds vroegtijdig op de hoogte van de artistieke plannen van onder meer: Onafhankelijk Toneel (Gerrit Timmers), Cosmic Theater (Khalidoun El Mecky), Made in da Shade (Maarten van Hinte), Lantaren/Venster (Dave Schwab/Anne-Rienke Hendrikse) en Het Waterhuis (Roel Twijnstra). De artistiek leider van Rotterdams Lef bekijkt dan in nauw overleg met de artistiek leiders van deze groepen aan wat voor soort spelers en wat voor soort kwaliteiten men in het veld behoefte heeft. Mogelijk is er ook ruimte voor spelers die stage willen lopen. Door de informele contacten tussen de artistiek leider en genoemde gezelschappen is de afgelopen jaren reeds doorstroom van Rotterdams Lef naar de professionele sector op gang gekomen. Rotterdams Lef hoopt dat door het formaliseren en structureren van overleg met bovengenoemde groepen de doorstroom een duurzame en organische basis kan krijgen. Rotterdams Lef gaat de doorstroom naar opleidingen, festivals en de professionele sector nauwkeurig documenteren zodat ook voor fondsen en beleidsmakers inzichtelijk wordt gemaakt welke kwalitatieve en kwantitatieve resultaten de investeringen in 'talentontwikkeling' opleveren.

### **3.3. Publieksoontwikkeling - Educatie en Marketing**

#### **3.3.1. Educatie - CKV**

Rotterdams Lef geeft in het kader van haar educatieve beleid, voorstellingen op scholen die condities bieden voor het spelen van een theaterproductie en de voorstelling serieus vooraf voorbereiden in de klas. Daarnaast wil Rotterdams Lef leerlingen in het kader van CKV inspireren de voorstellingen in naburige theaters te bezoeken. Voor het verder uitwerken van het educatieve beleid en het uitbouwen van het netwerk met scholen, - onder meer vmbo - stelt Rotterdams Lef een 'educatief medewerker' aan. Deze professional heeft via opleiding en werkervaring aantoonbaar competenties verworven die nodig zijn voor het educatieve beleid. Rotterdams Lef denkt hierbij aan een medewerker met minimaal hbo (CMV of HBO Educatie), kennis van en affiniteit met het onderwijs en scholieren, kennis van het theatervak, sterke communicatieve kwaliteiten, sterk in het opbouwen en onderhouden van contacten met scholen e.d. Deze medewerker werkt nauw samen met de afdeling communicatie van Hal 4. Het educatieve beleid van Rotterdams Lef wordt als volgt uitgewerkt.

#### **Voorafgaand aan de voorstelling**

Bij de voorstelling wordt een lesbrief en/of video ontwikkeld die door de scholen wordt afgenomen en die gebruikt wordt bij de voorbereidende lessen. Dat kunnen scholen zijn waar de voorstelling wordt gespeeld, het kunnen ook scholen zijn waarvan de leerlingen de voorstelling in het theater bezoeken. Het idee is om de video zo te maken dat die aansluit op de hedendaagse beeldcultuur en kwalitatief van zo'n niveau is dat er voor jongeren een wervende kracht vanuit gaat. Rotterdams Lef bereikt vaak jongeren die voor het eerst in aanraking komen met theater en wil deze eerste kennismaking een inspirerend karakter geven.

De educatief medewerker onderhoudt contacten met scholen en laat zich mede door de docenten en jongeren inspireren bij het ontwikkelen van dit materiaal.

De educatief medewerker is persoonlijk voor de docenten beschikbaar om hen te 'brieven' over deze lesbrief en verkent met de docenten de methodieken die zij zouden willen hanteren bij de voorbereidende lessen. De educatief medewerker investeert veel tijd in het leggen van contacten met scholen en het opbouwen van een duurzame en wederkerige relatie met docenten. Scholen zullen zich dan actief betrokken voelen bij Rotterdams Lef en Rotterdams Lef weet op haar beurt aansluiting te maken met de wereld van de school en ontwikkelprocessen van scholieren.

#### **Bezoek aan de voorstelling**

Leerlingen worden tijdens de voorbereidende lessen gemotiveerd de voorstelling op school of in een naburig theater te bezoeken.

#### **Nazorg**

De nazorg bestaat uit een gesprek na de voorstelling over zaken als: thema's en inhoud van de voorstelling, de stijl van spelen, de diverse artistieke expressievormen en kunstdisciplines, het beroep van acteur en/of podiumkunstenaar, het vervullen van een functie als 'role model', als professional werkzaam zijn in de sector cultuur, de opleidingen die opleiden voor een beroep in de sector cultuur e.d.

Op de **website** van Rotterdams Lef is een gastenboek waar toeschouwers, scholieren en andere belangstellenden hun mening kenbaar kunnen maken. Ook bestaat de mogelijkheid om vragen voor te leggen aan spelers van Lef. Deze reageren dan daarop. Door deze interactie wordt een band opgebouwd met het publiek.

### Scholen die vragen om een workshop 'spel'

Speciaal voor scholen die een workshop 'spel' willen die gerelateerd is aan thema's, inhoud en stijl van de reisvoorstellingen, biedt Rotterdams Lef één of meer spelworkshops aan, waarin de leerlingen zelf ervaring kunnen opdoen met spelen. Deze workshops worden gegeven door spelers van Rotterdams Lef die over de benodigde 'educatieve competenties' beschikken en die kunnen werken met groepen scholieren. Indien er veel vraag is naar de spelworkshops vormt Rotterdams Lef een pool van competente dramadocenten die ervaring hebben in het werken met scholieren en jongeren.



Scholen die deze spelworkshops afnemen wordt gevraagd de kostprijs van deze workshops te betalen.

#### 3.3.2. Marketing

Rotterdams Lef gaat de komende jaren nog systematischer contacten uitbouwen met podia, scholen en nieuwe doelgroepen in Rotterdam, de provincie Zuid-Holland en andere steden van Nederland. Rotterdams Lef betreft jongeren uit diverse doelgroepen als 'ambassadeurs' bij de marketing. Deze jonge 'ambassadeurs' worden goed 'gebrieft' en door een supervisor begeleid bij het uitvoeren van promotieacties en de distributie van flyers. Ook de acteurs van Lef spelen een belangrijke rol bij de promotie van het werk van Rotterdams Lef op de Uitmarkt Rotterdam e.d.

Rotterdams Lef werft scholieren die als 'journalist' de première bijwonen en/of een kijkje achter de schermen van Lef wordt gegund om vervolgens voor hun schoolkranten een recensie of reportage te schrijven. De beste recensies worden op de website geplaatst. Daarnaast onderzoekt Rotterdams Lef de mogelijkheden om samen te werken met jongerenradiostations. Deze werkwijze leidt ertoe dat er een nieuw cultureel divers en jong theaterpubliek kan worden bereikt en tot actieve participatie wordt geïnspireerd. Deze innovatieve en intensieve werkwijze werpt zijn vruchten af en Rotterdams Lef wil die graag verder kwalitatief ontwikkelen en uitbouwen.

De eerste voorstelling in de trilogie, Afgerost 2005 - 2006, biedt mooie aanknopingspunten voor de publiekswerving. Daarbij valt te denken aan promotieacties speciaal gericht op jonge mensen die in de betreffende bedrijfstak werken, studenten en jongeren die op postkamers van bedrijven werken en groepen jongeren uit de diverse 'urban scènes' en subculturen die nauwe betrokkenheid hebben bij de thema's uit de voorstelling.

Rotterdams Lef ziet ook mogelijkheden om in de promotiecampagne van de voorstelling aan te sluiten bij Xtreme en Fun sports als skate boarden en BMX Flatland. Voor diegenen die niet weten wat BMX Flatland is: het gaat hier om jongeren die op crossfietsen allerlei capriolen en 'trials' uithalen en hun behendigheid tonen. BMX Flatland wedstrijden genieten onder jongeren een populariteit die te vergelijken is met streetdance en skateboarden. Rotterdams Lef voert een actief beleid om journalisten van de schrijvende pers en andere media uit te nodigen voor premières en voorstellingen.

#### 3.3.2. Aansluiting op Actieplan Cultuurbereik en Cultuur en School

Rotterdams Lef sluit in haar educatieve beleid en het beleid op het gebied van marketing en publieksonwikkeling aan bij de beleidskaders zoals OCW die heeft vastgesteld voor het Actieplan Cultuurbereik en Cultuur en School. Rotterdams Lef acht het noodzakelijk dit beleid verder te verdiepen zodat er een duurzame basis kan worden gelegd voor de educatie en participatie van dit nieuwe publiek. Rotterdams Lef vraagt dan ook aan de Gemeente Rotterdam, naast het door de RKS geadviseerde bedrag van € 150.000 een aanvullende

bijdrage uit het Actieplan Cultuurbereik voor product- en publieksonwikkeling, marketing en educatie.

In de provincie Zuid-Holland heeft Rotterdams Lef de afgelopen jaren vruchtbare relaties opgebouwd met scholen en podia in de volgende plaatsen: Leiden, Den Haag, Vlaardingen, Alphen a/d Rijn, Voorburg, Zoetermeer, Schiedam, Sassenheim. In 2003 werden bijvoorbeeld 30 voorstellingen van 'What's going on' in Zuid-Holland gespeeld. Daaromheen werden educatieve programma's gedraaid en workshops gegeven. Om de verdere intensivering van educatie en marketing gericht op scholieren en jonge mensen in Zuid-Holland te realiseren vraagt Rotterdams Lef een bijdrage uit het Actieplan Cultuurbereik van de Provincie Zuid-Holland.

### **3.3. Speelbeurten**

Acteurs voor de reisvoorstelling zijn gemiddeld vijf maanden in dienst. Dat betekent dat het spelen van 56 tot 60 voorstellingen per seizoen haalbaar wordt geacht. Voor voorstellingen die zeer succesvol zijn, kan besloten worden ze langer door te spelen of in reprise te nemen. Daarvoor zal dan een beroep worden gedaan op het budget voor reprises van het Fonds voor Amateurkunst en Podiumkunsten.

## **4. De organisatie**

### **4.1. De plaats van Rotterdams Lef binnen Hal 4**

Rotterdams Lef is onderdeel van Stichting Hal 4. Binnen deze stichting vormt Rotterdams Lef een zelfstandige afdeling onder leiding van de artistiek leider Jolanda Spoel. Voor enkele functies, zoals zakelijke leiding, sales en communicatie wordt gebruik gemaakt van stafmedewerkers. In 2005 zal een traject tot verdere verzelfstandiging worden ingeslagen.

### **4.2. Formatie, functies en competenties**

Zoals eerder gezegd, Rotterdams Lef gaat vanaf de zomer van 2004 een geheel nieuwe fase in waarin Jolanda Spoel als artistiek leider eindverantwoordelijkheid draagt voor het artistieke beleid. Bij Rotterdams Lef werken de artistieke en zakelijke leiding zeer nauw samen. Zij vormen de leiding van een zelfstandige afdeling 'Rotterdams Lef' binnen Hal 4 en stemmen artistiek en zakelijk beleid, ambities en mogelijkheden met elkaar af. Rotterdams Lef kiest voor mensen die goed zijn in communicatie, in staat zijn samen te werken met collega's uit andere vakgebieden dan die van henzelf, affiniteit hebben met multidisciplinair theater, hun competenties willen versterken en zich verder willen ontwikkelen als professional.

In de begroting is rekening gehouden met de volgende formatie:

0,8 fte artistieke leiding  
0,8 fte zakelijk leiding  
0,3 fte medewerker sales  
0,3 fte financieel administratief medewerker  
0,8 fte productie leider  
0,4 fte communicatiemedewerker  
0,3 fte educatiemedewerker

### **4.3. Rotterdams Lef als 'lerende' organisatie**

De artistieke en zakelijke leiding zien Rotterdams Lef als een zich ontwikkelende 'lerende organisatie'. Het ontwikkelen en versterken van de benodigde competenties is onderdeel van het beleid. De zakelijke leiding en de artistieke leiding investeren in het versterken van hun talenten op het gebied van motiverend en coachend leidinggeven, zodat zij hun

medewerkers kansen kunnen bieden tot verdere professionele ontwikkeling en het uitbouwen van hun 'cultureel ondernemerschap'. Rotterdams Lef doet daarvoor onder meer een beroep op het Scholingsfonds voor Kunst en Cultuur.

#### **4.4. Financieel beleid**

- Financiering van de Gemeente Rotterdam op basis van advies RKS: € 150.000 per jaar.
- Aanvullende bijdrage gevraagd aan de Gemeente Rotterdam in het kader van het Actieplan Cultuurbereik ten behoeve van educatieve activiteiten, marketingbeleid en productontwikkeling voor nieuwe doelgroepen te verdiepen en intensiveren.
- Voor educatie, marketing, product- en publieksonwikkeling wordt aan de Provincie Zuid-Holland een bijdrage uit het Actieplan Cultuurbereik gevraagd.
- De Van den Ende Foundation kende Rotterdams Lef een bijdrage toe van € 45.000 op jaarbasis toe, ten behoeve van het onderdeel 'Studio Lef - Talentontwikkeling'. De leiding van Rotterdams Lef zal Studio Lef steeds evalueren en daarover uitwisseling met onder meer de Van den Ende Foundation tot stand brengen.
- Aanvullende financiering voor scriptontwikkeling en stijlonderzoek, produceren van de reisvoorstellingen, educatie, publieksonwikkeling en Studio Lef / talentontwikkeling wordt gezocht bij VSB Fonds, Stichting Doen, Fonds Amateurkunst Podiumkunsten - FAPK, Fonds voor Podiumprogrammering en Marketing - FPPM, Prins Bernard Fonds, Lira Fonds e.d.

## Bijlage 1. Studio LEF - De Lesroute

De lesroute van Studio LEF voor het seizoen 2004-2005 is gepland in twee periodes: september 2004-december 2004 en januari 2005-maart 2005. Dat zijn 12 weken voor de kerst en 10 weken na de kerst, in totaal 22 weken. In december vinden tussentijdse evaluaties en voortgangsgesprekken plaats en wordt besloten wie wel en niet doorgaat in 2005.

Sommige workshops vinden overdag plaats. Dat zijn de workshops die worden gevolgd door spelers die gecontracteerd zijn door Rotterdams Lef en door andere spelers die geen andere verplichtingen hebben. Anderen kunnen de workshops 's avonds en in de weekends volgen. Er gaan vier trajecten lopen in vier disciplines.

### Het speltraject

- 1) Elementair Spel: 22 weken 1 x per week (*Gezamenlijk met de partnergroepen Young Stage, Rotjong, De Ontbranding, Artist Institute, Likeminds e.d.*)
- 2) Toegepast Spel: Mime 10 weken 1x per week  
Masker 10 weken 1x per week
- 3) Etude: 22 weken 1x per week  
Dit zijn (4/5) kleine maakopdrachten waar de spelers leren conceptmatig aan kleine presentaties te werken; ze worden daarin geadviseerd door professionele regisseurs.

In het speltraject wordt gewerkt aan podiumprésence; het kunnen theatraliseren van tekst of dramatisch gegeven; het werken met bestaande teksten en het daaruit volgende tekstbegrip/tekstanalyse. Ook wordt gewerkt aan het besef van ruimte, het samenspelen en het leren elkaar hierover feedback te geven.

### Het muziektraject

- 1) Koorzang: 22 weken 1x per 2 weken (*Gezamenlijk met de partnergroepen*)
- 2) Solozang: 22 weken 1x per 2 weken (*Gezamenlijk met de partnergroepen*)
- 3) Spraak: 10 weken 1x per week; getalenteerde spelers voor wie het noodzakelijk is te werken aan het versterken van dictie, articulatie en projectie worden toegeleid naar deze workshop die wordt gegeven door een stemdocent.

In het muziektraject ligt de nadruk op het vergroten van de mogelijkheden van de eigen stem; het ontwikkelen van het muzikaal gehoor; het bewust worden van het eigen bereik.

### Het dans- en bewegingstraject

- 1) Urban dans: 10 weken 1x per week (*Gezamenlijk met de partnergroepen*)
- 2) Moderne dans: 10 weken 1x per week (*Gezamenlijk met de partnergroepen*)
- 3) Bewegingssolo's: 5 weken 2 x per week

In het dans-/bewegingstraject wordt gewerkt aan: de bewustwording van het eigen lichaam en haar mogelijkheden en het vergroten van de conditie en het uithoudingsvermogen. Ook wordt gewerkt aan lenigheid en souplesse, besef van het lichaam in de ruimte en het creëren van bewegingsmateriaal.



## **Masterclasses**

- 1) Scriptschrijven: 22 weken 1x per 2 weken (*Gezamenlijk met de partnergroepen*)
- 2) Artists in Residence in samenwerking met ACT Festival en Likeminds
- 3) Enkele workshops rondom persoonlijke en professionele competenties. De deelnemers worden in staat gesteld zich bewust te worden van effecten van het eigen gedrag op anderen, en zich een beeld te vormen van hoe anderen hen zien en hoe ze overkomen. De workshops zijn gericht op het ontwikkelen van zelfreflectie en verantwoordelijkheid nemen voor je eigen leer- en ontwikkelproces.

## **Presentatiemomenten études**

De études die gedurende het trainingstraject worden ontwikkeld en die interessant genoeg zijn om aan een publiek te tonen, worden gepresenteerd op bijvoorbeeld het Act Festival en een mogelijk vervolg op het Move on Up Festival. Deze études worden zo gepresenteerd dat het publiek (studenten, collega's, castingdirectors, vrij publiek) zich ervan bewust is dat men niet naar een kant-en-klare voorstelling zit te kijken maar naar het resultaat van een werk- en trainingsproces.

## **Het docententeam**

Alle docenten van het afgelopen scholingstraject hebben goed werk geleverd. Ze zorgden voor mooie presentaties tijdens het MOVE ON UP festival 2004. De deelnemers zijn enthousiast.

Rotterdams Lef vraagt alle vier de docenten: Roel Twijnstra - spel, Mark Walraven scriptschrijven, Brian Zalmijn - zang en Keith Derrick Randolph - klassieke dans, naar hun beschikbaarheid voor het komend seizoen. Ook Jolanda Spoel en Michael Sahr Ngaujah gaan dit seizoen les geven. Tevens wordt een aantal nieuwe docenten benaderd. Daarbij denkt de artistiek leider aan Nilo Berrocal Vargas voor toegepast spel 'maskers', Janneke Albers en/of Yaghya Ghayer voor mime, Willy Westermann en/of Rob Scholten voor script schrijven, Lloyd Marengo, Ruben Solognier, Alida Dors en/of Bryan Druiventak voor Urban Dans. De periode vanaf de zomer 2004 tot oktober 2004 wordt besteed aan het contracteren van de workshopdocenten.

Ook wordt contact gelegd met de Hogeschool voor Muziek en Dans - HMD om samenwerking te onderzoeken. De artistiek leider van Rotterdams Lef ziet graag een samenwerkingsrelatie ontstaan waardoor de komende jaren ook HMD-docenten een deel van de workshops in Studio LEF zouden kunnen geven.

## Bijlage 2. Hall of Fame; waar zijn de oud-acteurs van Lef nu?

### Ignaro Petronillia



Ignaro heeft meegewerkt aan verschillende televisiecommercials (Knorr en Doritos Dippa's) en series zoals Hartslag en Costa. Hij speelde bij Cosmic Theater in de voorstelling 'Skills' tijdens het Hollandse Nieuwe Festival en zal binnenkort te zien zijn in de voorstelling 'Vaders en Zonen' van theatergroep De Nieuw Amsterdam. Ignaro schreef onder andere teksten voor het Noorderzon Festival en voor Maasverhalen (Bartje op Zuid) welke binnenkort uitgevoerd zullen worden. Momenteel heeft hij ook een vaste rol in GoedeTijden Slechte Tijden.

### Carole van Ditzhuyzen



Na Rotterdams Lef ging ze naar theatergroep Dox en speelde in voorstellingen Floris en Blankefleur, Verborgen Labyrint, Poldergasten, Kermis in de Hel en Marathon. Tussendoor speelde ze nog bij Made in da Shade in de voorstelling Pussylounge.

### Mike Latina



Hij speelde na Rotterdams Lef bij de theatergroep Likeminds en acteert momenteel bij het Waterhuis in de voorstelling 'De Stem van Tamar'.

### Sara Lima



Sara zat op de Lion King School en speelde bij theatergroep Dox in de voorstelling 'Floris en Blankefleur' en 'Eden'.

### Nasrdin Dchar



Ook Nasrdin is regelmatig op televisie te zien in commercials (Nike en Coca Cola) en de series waaronder Cut en CutZomer van BNN. Verder schreef hij in opdracht van Cosmic Theater de voorstelling 'Het zijn allemaal flikkers bij de tv' voor 'Het Hollandse Nieuwe Festival, hij speelde bij het Waterhuis in de voorstelling W3 en binnenkort in hun nieuwe productie 'De Stem van Tamar'.

### Aisa Winter



Zit in het vierde jaar van de Amsterdamse Hogeschool voor de Kunsten en was het afgelopen seizoen te zien in de voorstelling 'De Negers', een coproductie van De Nieuw Amsterdam i.s.m. De Verrukking.

### Ruby Soliman



Ruby speelt momenteel bij het Waterhuis in de voorstelling 'De Stem van Tamar'.

### Hendrik Aerts



Hij speelde in de VPRO-serie 'De Acteurs', in de voorstelling 'Godenzonen' van theatergezelschap Map in regie van Dave Schwab. Bij het Ro Theater speelde hij in de voorstelling 'Iep'.

### **Camie Bonger**



Camie ging eerst naar theatergroep Dox en speelde daar in 'Kermis in de Hel'. Momenteel zit ze in het tweede jaar van de Amsterdamse Hogeschool voor de Kunsten afdeling Theatermaken en heeft tussentijds gespeeld in de voorstelling 'Hedonism' van Urban Myth

### **Rose Klaver**



Presenteert voor de lokale zender Rotterdam tv het programma Cineac Pietje Bel, werkte voor De Filmwerkplaats en maakte voor Cineac tv het programma Veilig Heel Sociaal. Ook speelde ze een rol in de film Zombie1 van regisseur Richard Raaphorst.

### **Bibi Smink**



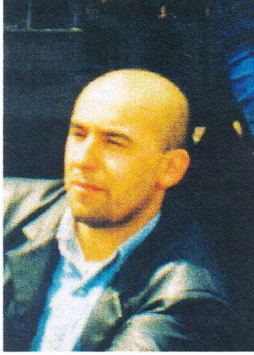
Ging na Rotterdams Lef naar de Willem de Kooning Academie in Rotterdam . Ze won de drempelprijs van Rotterdamse Kunststichting 2003 en de Shell Award/ kunstprijs Rotterdam, Utrecht, Den Haag, Amsterdam 2003.

### **Melvin van Gennip**



Na Rotterdams Lef speelde Melvin bij theatergroep Dox in de voorstelling 'Eden' en bij Tryater in 'Geweld Nee'. Ook speelde hij in de televisieserie Cut van BNN.

**Abdel el Kahali**



Abdel speelde de rol van Malik in de voorstelling 'Off Side' van Made in da Shade. Hij verzorgde de openingsact voor het Hollandse Nieuwe Festival 2003.

**Ruben Solognier**



Ruben speelde in de voorstelling 'Freebirds' bij het Waterhuis waar hij tevens de choreografie voor verzorgde, hij speelde in 'Marathon' van theatergroep Dox en was te zien in diverse televisiecommercials (Bavaria en Honig Noodles). Ruben verzorgde ook de choreografie voor de voorstelling 'What's Going On' van Rotterdams Lef en was dit jaar finalist in de danswedstrijd MTV Shake Down.

**Sharon Bouwman**



Zit in het tweede jaar van de mime-opleiding op de Amsterdamse Hogeschool voor de Kunsten.

**Ulrich Tjonatsien**



Na Rotterdams Lef ging hij spelen bij Map Producties in de voorstelling 'Westkaai', daarna speelde hij in de voorstelling 'Big Night' van Dave Schwab. Tjon verzorgde de muziek voor de voorstelling 'Ik richtte op de knieën' van Dave Schwab voor Lantaren/Venster Producties en speelt nu de hoofdrol in de voorstelling 'Scarfaced' van Made in da Shade.

Begroting Rotterdams Lef + Studio Lef 2005/2008  
<OVERZICHT>

	Rotterdams Lef		TOTAAL
	Productie	Studio Lef	
<b>BATEN</b>			
<b>A. Opbrengsten</b>			
<i>Directe opbrengsten</i>			
A.1 Publieksinkomsten	75.600	0	75.600
A.2 Overige inkomsten	0	0	0
<i>Indirecte opbrengsten</i>			
A.3 Diverse inkomsten	0	3.000	3.000
<b>B. Bijdragen</b>			
B.1 Subsidie OCW	0	0	0
B.2 Subsidie provincie	25.000	0	25.000
B.3 Subsidie gemeente Rotterdam	166.000	24.000	190.000
B.4 Overige bijdragen	0	45.000	45.000
B.5 Overige bijdragen aan te vragen/ in behandeling	100.000	50.000	150.000
<b>Som der baten (A + B)</b>	<b>€ 366.600</b>	<b>€ 122.000</b>	<b>€ 488.600</b>
<b>LASTEN</b>			
<b>C. Beheerslasten (subtotaal)</b>	<b>128.222</b>	<b>67.800</b>	<b>196.022</b>
C.1 Beheerslasten personeel	97.722	48.800	146.522
C.2 Beheerslasten materieel	30.500	19.000	49.500
<b>D. Activiteitenlasten (subtotaal)</b>	<b>238.138</b>	<b>54.020</b>	<b>292.158</b>
D.1 Activiteitenlasten personeel	146.557	35.000	181.557
D.2 Activiteitenlasten materieel	91.581	19.020	110.601
<b>Som der lasten (C +D)</b>	<b>€ 366.360</b>	<b>€ 121.820</b>	<b>€ 488.180</b>
<b>Saldo rentebaten/-lasten</b>	-240	-180	-420
<b>SALDO</b>	<b>0</b>	<b>0</b>	<b>0</b>

	Rotterdams Lef		TOTAAL
	Productie	Studio Lef	
<b>BATEN:</b>			
<b>A. Opbrengsten</b>			
<b>A.1 Publieksinkomsten</b>			
<b>Uitkopen:</b>			
<i>Uitkopen reisvoorstelling sept.-dec 60 vrst.a €1200,- ex. Impressariaat</i>	72.000	0	72.000
<i>Uitkoop spelworkshops aan scholen op kostprijsbasis</i>	3.600	0	3.600
Totaal uitkopen	75.600	0	75.600
<b>Recettes:</b>			
Totaal recettes	0	0	0
<b>A.2 Overige inkomsten</b>			
<b>Sponsoring:</b>			
Totaal sponsoring	0	0	0
<b>A.3 Diverse inkomsten</b>			
<i>Eigen bijdrage deelnemers</i>	0	3.000	3.000
<b>A.3 Subtotaal</b>	0	3.000	3.000
<b>B. Bijdragen</b>			
B.1 Subsidie OCW	0	0	0
B.2 Subsidie provincie (Actieplan publieksbereik en educatie, in samenwerki	25.000	0	25.000
B.3 Subsidie gemeente Rotterdam :			
<i>Bestuursdienst SCZ</i>	126.000	24.000	150.000
<i>Actieprogramma Cultuurbereik</i>	40.000		40.000
<b>B.4 Overige bijdragen toegezegd</b>			
<i>Van den Ende Foundation (Studio Lef)</i>	0	45.000	45.000
Totaal overige bijdragen toegezegd	0	45.000	45.000
<b>B.5 Overige bijdragen aan te vragen/ in behandeling</b>			
<i>Scholingsfonds Kunst en Cultuur - scholing, coaching</i>	3.000	0	3.000
<i>Sociaal Fonds Kunstzinnige vorming</i>	2.000	0	2.000
<i>FAPK (Studio Lef)</i>	0	50.000	50.000
<i>Stichting Doen (projectaanvr. Prof. Prod )</i>	20.000	0	20.000
<i>VSB Fonds (projectaanvraag prof. Prod. + educatie)</i>	15.000		15.000
<i>Pr. Bernhard Cultuurfonds (projectaanvr. Prof. Prod.)</i>	10.000		10.000
<i>FAPK (projectaanvraag prof. Prod. en pré-productie)</i>	35.000		35.000
<i>Diverse fondsen</i>	15.000	0	15.000
Totaal overige bijdragen aan te vragen/ in behandeling	100.000	50.000	150.000
<b>Som der baten (A + B)</b>	<b>366.600</b>	<b>122.000</b>	<b>488.600</b>

	Rotterdams Lef		TOTAAL	
	Productie	Studio Lef		
<b>LASTEN:</b>				
<b>C.1 Beheerslasten personeel (prijspeil 2004)</b>				
Artistiek Leider	0,8 fte	19.731	20.000	39.731
Zakelijk Leider	0,8 fte	30.793	10.800	41.593
Productieleider	0,8 fte	21.613	12.000	33.613
Medewerker sales (voorstellingen)	0,3 fte	13.844	0	13.844
Communicatiemedewerker	0,4 fte	10.241	4.500	14.741
Stagieres 2 * 6mnd.		1.500	1.500	3.000
<b>C.1 Subtotaal</b>		<b>97.722</b>	<b>48.800</b>	<b>146.522</b>
<b>C.2 Beheerslasten materieel</b>				
<b>Huisvesting en kantoorkosten</b>				
Huurbijdrage kantoor aan Theater Hal4, bestaande uit:				
huur kantoor incl. keuken/kantine en verbruik horeca		8.000	6.000	14000
receptie/adm. ondersteuning/systeembeheer		2.500	2.500	5000
energie		1.000	1.000	2000
schoonmaak		1.000	1.000	2000
verzekeringen(incl. bus)		900	300	1200
telefoon+ internet		3.500	2.800	6300
porti		900	300	1200
kantoomiddelen en inrichting		3.300	3.200	6500
diversen		900	900	1800
Totaal huisvestingslasten		22.000	18.000	40.000
<b>Algemene publiciteitskosten</b>				
divers		1.500	1.000	2.500
Totaal alg. publiciteitskosten		1.500	1.000	2.500
<b>Afschrijvingen</b>				
afschrijving computers + server kantoor		1.500	0	1.500
afschrijving kantoorinventaris (stoelen/tafels etc.)		500	0	500
afschrijving autobus		5.000	0	5.000
Totaal afschrijvingen		7.000	0	7.000
<b>C.2 Subtotaal</b>		<b>30.500</b>	<b>19.000</b>	<b>49.500</b>
<b>D. Activiteitenlasten</b>				
<b>D.1 Activiteitenlasten personeel (prijspeil 2004)</b>				
<u>Personeel prof. productie (projectbasis incl. werkgeverslasten):</u>				
2 acteurs volontairs sch.2/regel 4(5 mnd) a €1255 + werkg.lasten		16.265	0	16.265
2 acteurs schaal 4/regel 18(5mnd) a €1824+ werkg.lasten		23.639	0	23.639
2 acteurs schaal 4/regel 24 (5 mnd) a €2126+ werkg. Lasten		27.553	0	27.553
scriptontwikkeling		8.000	0	8.000
artistiek, gastregisseur		6.000	0	6.000
artistiek, dramaturg		4.000	0	4.000
artistiek, choreografie		3.000	0	3.000
artistiek, componist		5.000	0	5.000
artistiek, decor, kostuumontwerper		6.000	0	6.000
artistiek, multimedia		8.000	0	8.000
techniek: inspecienten, logistieke ondersteuning		28.000	0	28.000
<u>Personeel Talentontwikkeling Studio Lef</u>				
docenten 126 uur * 3 uur* €45,-		0	17.000	17.000
masterclass		0	5.000	5.000
masterclass buitenl. gast incl. verblijfskosten		0	6.000	6.000
presentaties etudes		0	5.000	5.000
productionele en technische ondersteuning		0	2.000	2.000



Personeel Educatie:

<i>uren acteurs voor spelworkshops 20*2*45</i>	1.800	0	1.800
<i>uren gastdocenten voor spelworkshops 20*2*45</i>	1.800	0	1.800
<i>medewerker educatie/ stage</i>	5.000	0	5.000
<i>productioneel en technische ondersteuning</i>	2.500	0	2.500

**D.1 Subtotaal**

**146.557                      35.000                      181.557**

**D.2 Activiteitenlasten materieel**

**Publieksontwikkeling**

<i>publiciteit en marketing algemeen</i>	9.000	0	9.000
<i>advertenties</i>	2.000	0	2.000
<i>utibouw website</i>	2.000	0	2.000
<i>ontwerpers en materiaal</i>	5.000	0	5.000
<i>fotografen en materiaal</i>	2.000	0	2.000
<i>research doelgroepen, ambassadeurs, peer-educators</i>	2.000	0	2.000

Totaal publieksontwikkeling

22.000                      0                      22.000

**Educatie**

<i>ontwikkelen lesbrief</i>	3.000	0	3.000
<i>diversen</i>	5.000	0	5.000

Totaal educatie

8.000                      0                      8.000

**Productie/ voorbereidingkosten**

<i>Decor, rekwisieten (incl. projectieschermen, kostuums)</i>	12.000	0	12.000
<i>materiaal etudes</i>	0	5.000	5.000
<i>Huur repetitieruimte/ studio</i>	2.500	5.000	7.500
<i>Huur zaal/ theater t.b.v. afmontage</i>	7.500	0	7.500
<i>Reiskosten nationaal</i>	1.000	1.000	2.000
<i>Reiskosten internationaal</i>	5.000	0	5.000
<i>Deelname conferenties</i>	750	750	1.500
<i>Diversen</i>	2.500	0	2.500

Totaal productie/ voorbereidingkosten

31.250                      11.750                      43.000

**Voorstelling/ uitvoeringskosten**

<i>Muziek, band, film</i>	500	0	500
<i>Transportkosten techniek &amp; decor</i>	2.500	0	2.500
<i>Reiskosten acteurs</i>	2.500	0	2.500
<i>Sejours</i>	2.000	0	2.000

Totaal voorstellingskosten/ uitvoeringskosten

7.500                      0                      7.500

**Diverse projectkosten**

<i>Bezoek voorstellingen</i>	0	500	500
<i>Administratie/ accountantkosten</i>	2.500	1.000	3.500
<i>Scholing /coaching personeel</i>	6.000	0	6.000
<i>Diversen</i>	1.500	1.500	3.000

Totaal diverse projectkosten

10.000                      3.000                      13.000

**Reserveringen**

<i>Reservering 3,5% van totale baten</i>	12.831	4.270	17.101
--	--------	-------	--------

Totaal reserveringen

12.831                      4.270                      17.101

**D.2 Subtotaal**

**91.581                      19.020                      110.601**

**Som der lasten (C +D)**

**366.360                      121.820                      488.180**

Saldo rentebaten/-lasten

-240                      -180                      -420

**SALDO**

**0                      0                      0**

In deze tabel wordt uitgegaan van de CAO Nederlands Theater 2004

**PRIJSPEIL 2004**

personeelsgroep	schaal	regel	brutomaandsalaris bij fulltime	fte	brutomaandsalaris	brutojaarsalaris	vakantiegeld 8%	pensioenpremie 4,5%	totale loonkosten voor werkgever
<b>algemeen:</b>									
Algemeen Directeur	8	46	€ 3.309	0,50	€ 1.654	€ 19.852	€ 1.588	€ 965	€ 26.693
Financial Control	6	38	€ 3.078	0,30	€ 923	€ 11.081	€ 886	€ 539	€ 14.899
									€ 41.593
<b>theater:</b>									
Artistiek Leider Rotterdams Lef	A	42	€ 3.078	0,80	€ 2.462	€ 29.549	€ 2.364	€ 1.436	€ 39.731
Medewerker fin. Administratie	2	20	€ 1.921	0,00	€ 0	€ 0	€ 0	€ 0	€ 0
Productieleider	5	33	€ 2.604	0,80	€ 2.083	€ 24.998	€ 2.000	€ 1.215	€ 33.613
Medewerker Sales	C	38	€ 2.860	0,30	€ 858	€ 10.296	€ 824	€ 500	€ 13.844
Communicatiemedewerker	C	27	€ 2.284	0,40	€ 914	€ 10.963	€ 877	€ 533	€ 14.741
Medewerker Educatie	4	24	€ 2.126	0,00	€ 0	€ 0	€ 0	€ 0	€ 0